

CATÁLOGO MÁMOAS DA SERRA BOIRENSE



OUTEIRIÑO DO PAN 1

Código do xacemento: GA15011019



Vista do túmulo de Outeiriño do Pan dende o leste

SITUACIÓN

Parroquia: San Andrés de Cures (Boiro)

Lugar: Lidón

COORDENADAS

UTM(ED50): x:506099; y:4728985

UTM (ETRS89): x:505973; y:4728771

PROPIEDAD DOS TERREOS

MVMC Ameán, Carboeiro, Cubelo e Lidón

ACCESO.

 19 min.
12,6 km.

Dende o centro de Boiro collela estrada Ac305 en dirección Ribeira, percorridos 750 m. desviarse á dereita pola estrada CP 3101 (Ctra Noia), percorridos 850 m. desviarse cara a esquerda pola estrada local, chegada a base militar EVA 10, e preciso continuar uns 200 m. ata atoparse co desvío cara o lugar de Lidón; previamente, e á marxe dereita, atópase o cartel de inicio da ruta das mámoas, e xusto en fronte, a man esquerda atópase o presente túmulo, Outeiriño do Pan 1.

DESCRICIÓN

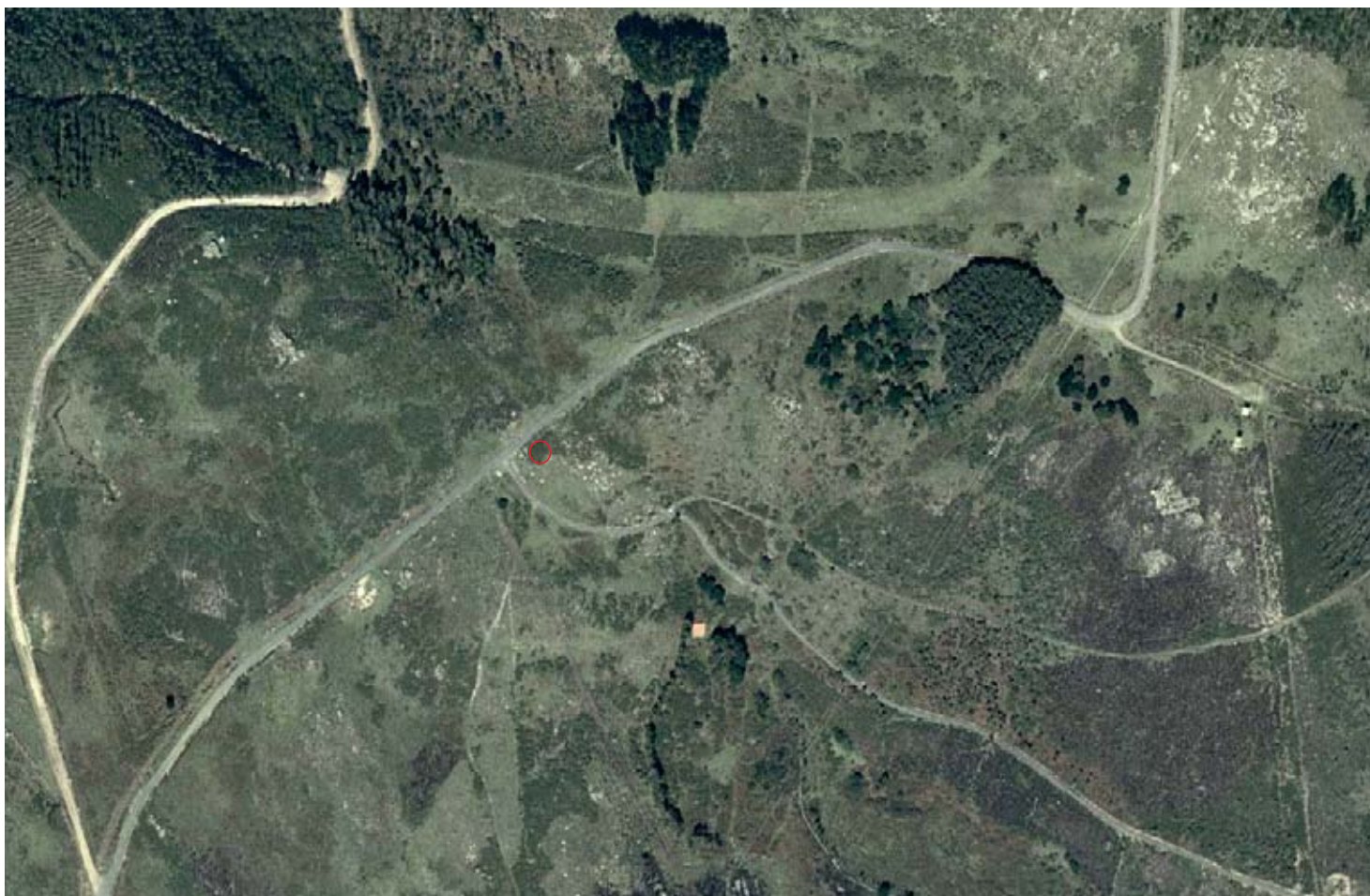
Situado nunha pequena superficie achairada, ao carón da estrada que comunica Iroite coa Graña. Esta estrada seccionou aproximadamente un terzo da masa tumular no sector setentrional.

O túmulo presenta unhas dimensión de 17,80 m no eixo N-S, e 20 m no eixo L-W, e unha altura máxima de 1,85 m; o pozo de saqueo, localizado no que debeu ser a parte central do túmulo, presenta unha fondura máxima de 61 cm; ten forma irregular en planta a modo de elipse (4 x 2 m) co eixo maior orientado ó norte. Atópase recheo por restos de broza antiga.

Cara o leste localízase unha primeira lousa, probablemente procedente da cámara megalítica de aproximadamente 140 x 65 cm. Esta lousa está depositada sobre o borde exterior do pozo de saqueo. Sobre a masa tumular localízase gran cantidade de

pequenos cachotes de granito (coiraza) e dous chantos no sector Sur (65 x 55, 50 x 35 cm eixes máximos) que posiblemente sexan fragmentos de ortostatos procedentes da estrutura megalítica prístina; igual que a lousa localizada no sector meridional, de 110 x 80 cm, que agora se atopa fragmentada e depositada sobre a masa tumular. Ao carón do afloramento situado no borde Sur do túmulo atópanse restos doutros chantos de granito fragmentados que tamén puideron forman parte da mesma.

Cara o borde leste do túmulo, emprázase un cómaro non excesivamente prominente, no que se aprecian 4 lousas e gran cantidade de cachote de granito que tamén puidesen ser orixinalmente parte do túmulo.



OUTEIRIÑO DO PAN M2

Código do xacemento: GA15011042



Vista do túmulo de Outeiriño do Pan 2 dende o leste

SITUACIÓN

Parroquia: San Andrés de Cures (Boiro)

Lugar: Lidón

COORDENADAS

UTM(ED50): x:506000; y:4728790

UTM (ETRS89): x:505873; y:4728579

PROPIEDAD DOS TERREOS

MVMC Xaramelo e Granxa do Navio.

ACCESO



3 min.
220m.

Dende Outeiriño do Pan 1 continuar en dirección SSW, e sobre o horizonte, na parte máis prominente localízase o túmulo, facilmente identificable xa dende a estrada polas súas dimensións.

DESCRICIÓN

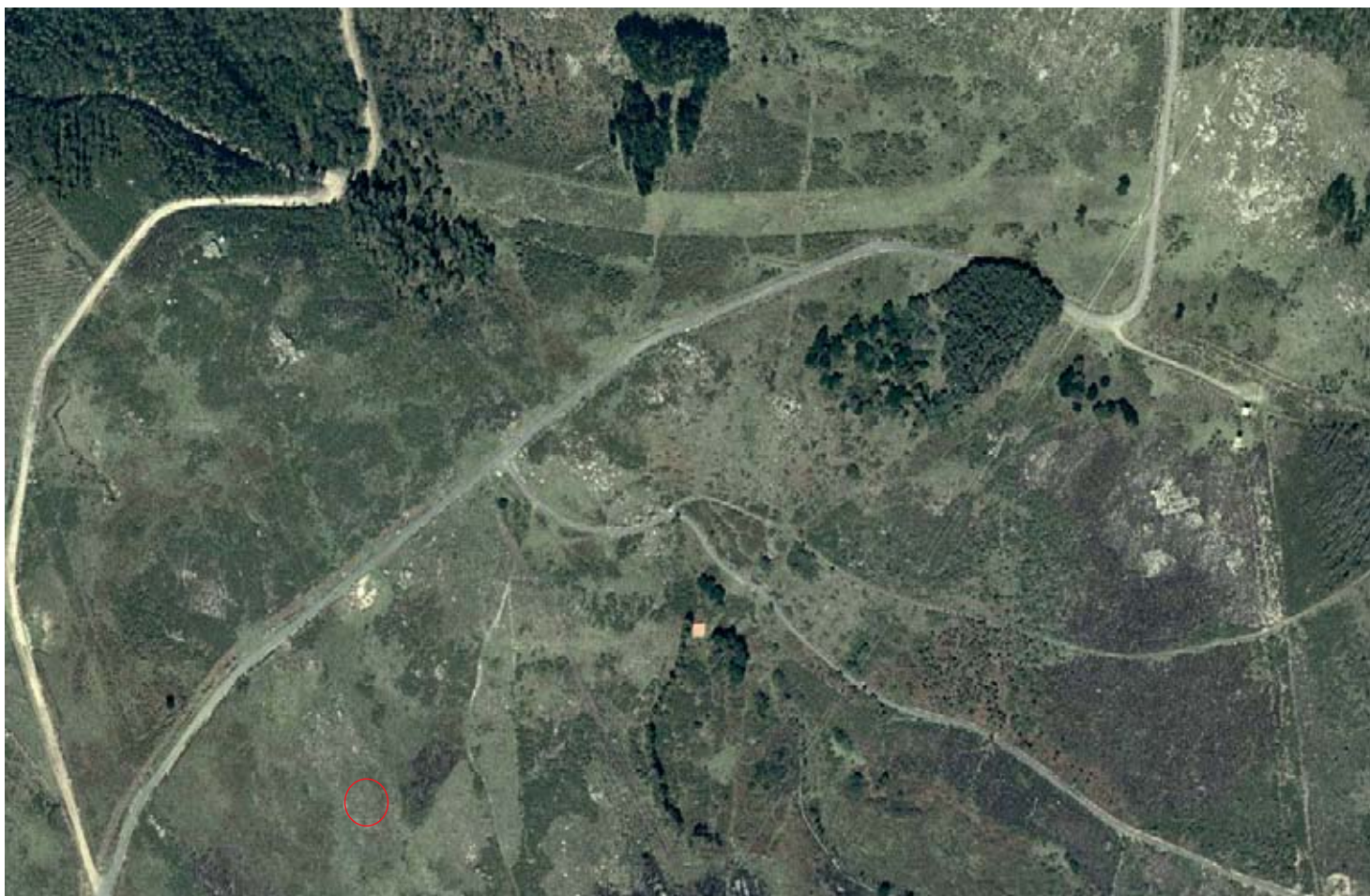
Túmulo emprazado nun punto culminante dunha pequena lomba, o que determina, xunto coa monumentalidade do xacemento, un gran dominio visual panorámico sobre gran parte da serra, ollándose parte das rías de Arousa e Muros-Noia. É un dos túmulos situado a maior altitude de toda a serra da Barbanza.

O túmulo ten un diámetro de aproximadamente 28 m, e conserva unha altura máxima de 2,70 m; o pozo de saqueo presenta forma circular en planta, cun diámetro de 5,50 m e unha profundidade máxima de 1,30 m.

No sector sur, e sobre a masa tumular, atópase emprazado un poste de formigón que deslinda terreos de montes veciñais. Tanto no sector N como no S, a media altura da masa tumular, aprécianse dúas alteracións significativas. No borde do cono de

violación evidéncianse dúas lousas – ortostatos, unha chantada cara o interior do cono, na que se aprecian dous pequenos ocos de 6 e 10 cm de diámetro. Esta lousa despunta uns 25 cm de altura; e a outra aparentemente de forma irregular, de 80 x 60 cm. En todo o perímetro da masa tumular aprécianse cachotes de granito e algún anaco de seixo branco.

Cara o sector leste, aproximadamente a uns 30 m do borde do túmulo, localízase unha concentración significativa de bloques de seixos (12 aprox.) que non semellan ser afloramento natural, e que en planta semella configurar unha imaxe en forma de <<Y>>. É probable que existan máis bloques de seixo na contorna, pero o estado actual da vexetación impide identificalos.



CASOTA DO PÁRAMO 1

Código do xacemento: GA15011017



Vista do túmulo de Casota do Páramo 1 dende a estrada

SITUACIÓN

Parroquia: San Andrés de Cures (Boiro)

Lugar: Garamelo, Graña

COORDENADAS

UTM(ED50): x:505785; y:4728234

UTM (ETRS89): x:505660; y:4728019

PROPIEDAD DOS TERREOS
MVMC Garamelo e Granxa do Navio

ACCESO



750 m

Dende o túmulo de Outeiriño do Pan 2 continuar andando, monte a través ou seguindo a estrada (sen desviarse) andando en dirección Sur cara o conxunto de Casota do Páramo. A Casota do Páramo 1 atópase á marxe esquerda da estrada que leva á Graña, apreciándose os restos da estrutura megalítica (dolmen); namentres, o túmulo de Casota da Páramo 2 atópase na marxe dereita da estrada, ao carón da mesma.

DESCRICIÓN

Situado nunha pequena ladeira con escasa pendente, aproveitando unha leve elevación que se aprecia con maior incidencia dende o camiño tradicional que discorre polo sur, na intersección do alto de Outeiriño do Pan cara a plataforma onde se atopan os túmulos de Armadoiro, Pozas da Lagoa e Pedra da Xesta.

O túmulo presenta unhas dimensións no eixo N-S de 22 m e no eixo L-W de 15,5 m; unha altura máxima de 2,30 m (a masa tumular presenta unha altura máxima de 1,50 m, e acada unha profundidade máxima no interior da cámara de 1,70 m). O seu estado de conservación é relativamente bo, a excepción de que no extremo occidental foi cortado pola apertura da actual estrada.

A cámara conserva gran parte das lousas da estrutura

megalítica, aínda que con leves desprazamentos da súa posición orixinal. A lousa de cuberta está parcialmente mutilada por labores de cantería tradicional. O pozo de saqueo atópase adxacente á cámara, no seu lado oriental, presentando un diámetro maior de 4 m e unha fondura de 95 cm.

Presenta unha cámara poligonal irregular con corredor corto de acceso en forma de V, que apenas se diferencia da cámara propiamente dita en planta, aínda que si en alzado. Conserva 7 lousas da cámara e dúas do corredor.

Realizáronse estudos na década de 1980, documentando o sistema de construción do túmulo, e recuperouse unha pequena lámina de sílex.



CASOTA DO PÁRAMO 2

Código do xacemento: GA15011036



Vista do túmulo de Casota do Páramo 2 dende a estrada

SITUACIÓN

Parroquia: San Andrés de Cures (Boiro)

Lugar: Garamelo, Graña

COORDENADAS

UTM(ED50): x:505758; y:4728221

UTM (ETRS89): x:505632; y:4728006

PROPIEDADE DOS TERREOS

MVMC Garamelo e Granxa do Navio

ACCESO

 30 m

Atópase a na marxe dereita da estrada, ao carón da mesma, a 30 m. do túmulo Casota do Páramo 1 en dirección oeste.

DESCRICIÓN.

Situada fronte á Casota do Páramo 1, na marxe dereita da estrada que leva á Graña.

Presenta un diámetro N-S de 23 m e 21 m no eixo L-W, e unha altura máxima de 1,35 m.

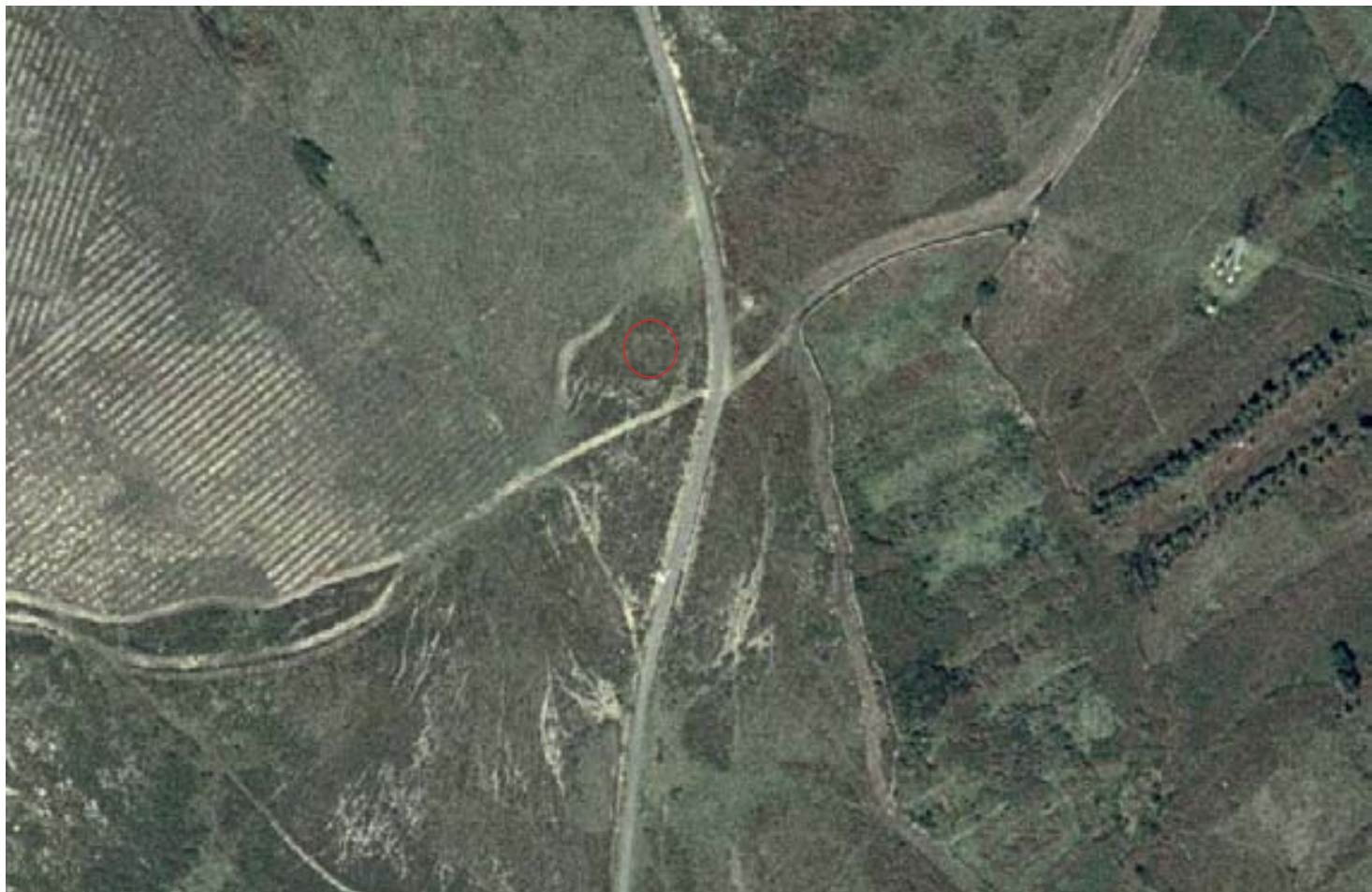
Presenta dous conos de violación en forma de oito, en dirección L-W, o de menores dimensións presenta un diámetro de 5 m e unha fondura de 40 cm; e o outro, 6 m de diámetro e 75 cm de fondura.

A profanación do xacemento transformou de maneira importante o sector central do túmulo.

Aparentemente non se aprecian restos de cámara, namentres que no borde exterior dos conos de violación apreciase cachote miúdo de xisto e granito que puidesen ser restos da coiraza de recubrimento do túmulo.



Vistas dende o Oeste e leste do xacemento Casota do Páramo 2



Localización sobre ortofotografía do xacemento Casota do Páramo 2

ARMADOIRO 2

Código do xacemento: GA15011044



Vista do túmulo de Armadoiro 2 dende Armadoiro 1

SITUACIÓN

Parroquia: San Andrés de Cures (Boiro)

Lugar: Monte Barbanza, Alto de Armadoiro

COORDENADAS

UTM(ED50): x:505580; y:4728106

UTM (ETRS89): x:505457; y:4727890

PROPIEDAD DOS TERREOS

MVMC Garamelo e Granxa do Navio

ACCESO



215 m

Dende o túmulo de Casota do Páramo 2, en dirección oeste, a media ladeira, localízase á marxe esquerda no camiño de terra. Con vexetación resulta francamente difícil a súa identificación polas súas características volumétricas.

Atópase a 65 m ao leste de Armadoiro 1.

DESCRIPCIÓN

Situado nun pequeno rechán a media ladeira de pendente suave, xusto no punto a partires do cal comeza máis acusada a pendente cara o leste. Domina o espazo circundante cara o leste como cara o surlleste.

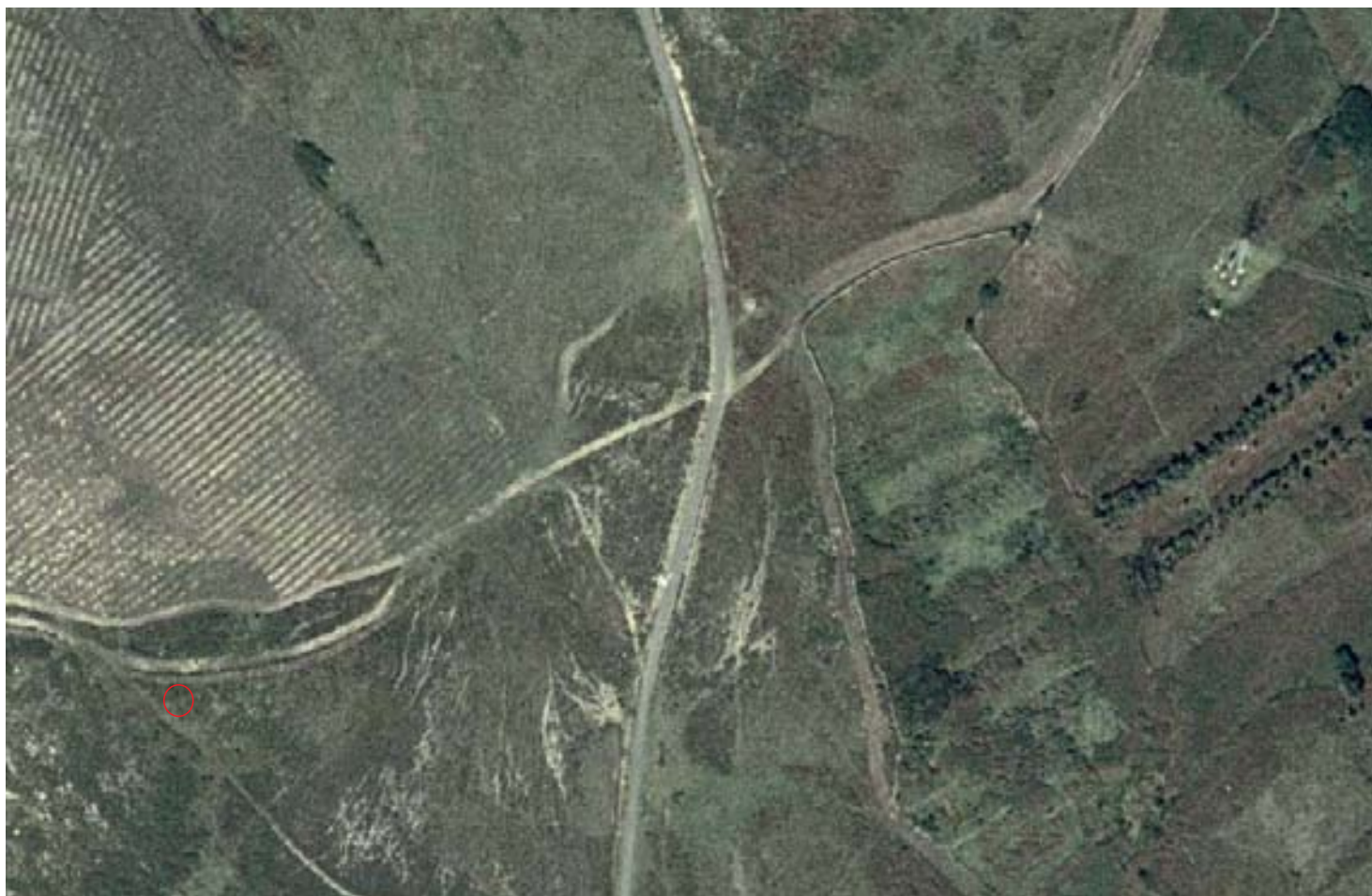
Túmulo pouco prominente, cun diámetro N-S de 16,20 m e no eixe L-W de 18 m; presenta unha altura máxima de 90 cm e na parte central presenta un pozo de saqueo ou cono de violación que afonda uns 35 cm.

Conserva á vista 3 lousas no interior do cono (sector sur), unha delas a rentes, dado que se atopa fracturada; localízase outra cuarta lousa volteada sobre o borde do cono de violación.

Atópase a 65 m. ao Leste de Armadoiro 1.



Vistas do xacemento Armadoiro 2



Localización sobre ortofotografía do xacemento Armadoiro 2

ARMADOIRO 1

Código do xacemento: GA15011021



Vista do túmulo de Armadoiro 1 dende o sudoeste.

SITUACIÓN

Parroquia: San Andrés de Cures (Boiro) / Sta. María de Nebra

Lugar: Monte Barbanza, Alto de Armadoiro

COORDENADAS

UTM(ED50): x:505457; y:4728129

UTM (ETRS89): x:505368; y:4727918

PROPIEDAD DOS TERREOS

MVMC Garamelo e Granxa do Navio / MVMC Nebra

ACCESO



65 m

Atópase a 65 m do túmulo Armadoiro 2 en dirección oeste. O túmulo é un dos fitos empregados para delimitar as parcelas de monte común das comunidades de Nebra (Porto do Son) e Garamelo e Granxa do Navio (Boiro).

DESCRINCIÓN

Emprazado sobre o punto de inflexión da chaira na que se atopan o túmulo de Pozas da Lagoa, e a pequena necrópole de Pedra da Xesta. O emprazamento do túmulo outorgalle un gran dominio visual sobre o espazo circundante.

Presenta un diámetro de 18 m en sentido N-S, e 19 no eixo L-W, cunha altura máxima de 1,90 m. Conta cun pozo de saqueo na parte central do túmulo, cunha profundidade de 1,25 m.

Na parte central afloran catro lousas que forman parte da estrutura megalítica (dúas delas desprazada das súas posicións orixinais).

Exteriormente aprécianse abundantes restos de cachote, evidenciando a existencia dunha estrutura de recubrimento da masa tumular (coiraza).



Detalles da cámara do xacemento Armadoiro 1



Localización sobre ortofotografía do xacemento Armadoiro 1

POZA DA LAGOA

Código do xacemento: GA15011023



Vista do túmulo de Poza da Lagoa dende o oeste

SITUACIÓN

Parroquia: San Andrés de Cures (Boiro)

Lugar: Monte Barbanza de Cures

COORDENADAS

UTM(ED50): x:505568; y:4727913

UTM (ETRS89): x:505443; y:4727697

PROPIEDADE DOS TERREOS

MVMC Garamelo e Granxa do Navio

ACCESO



230 m

Dende o túmulo de Armadoiro 1, en dirección Sur, ao carón da lagoa (non permanente, só contén auga en inverno ou en temporadas con alta pluviosidade), localízase á marxe esquerda.

DESCRICIÓN

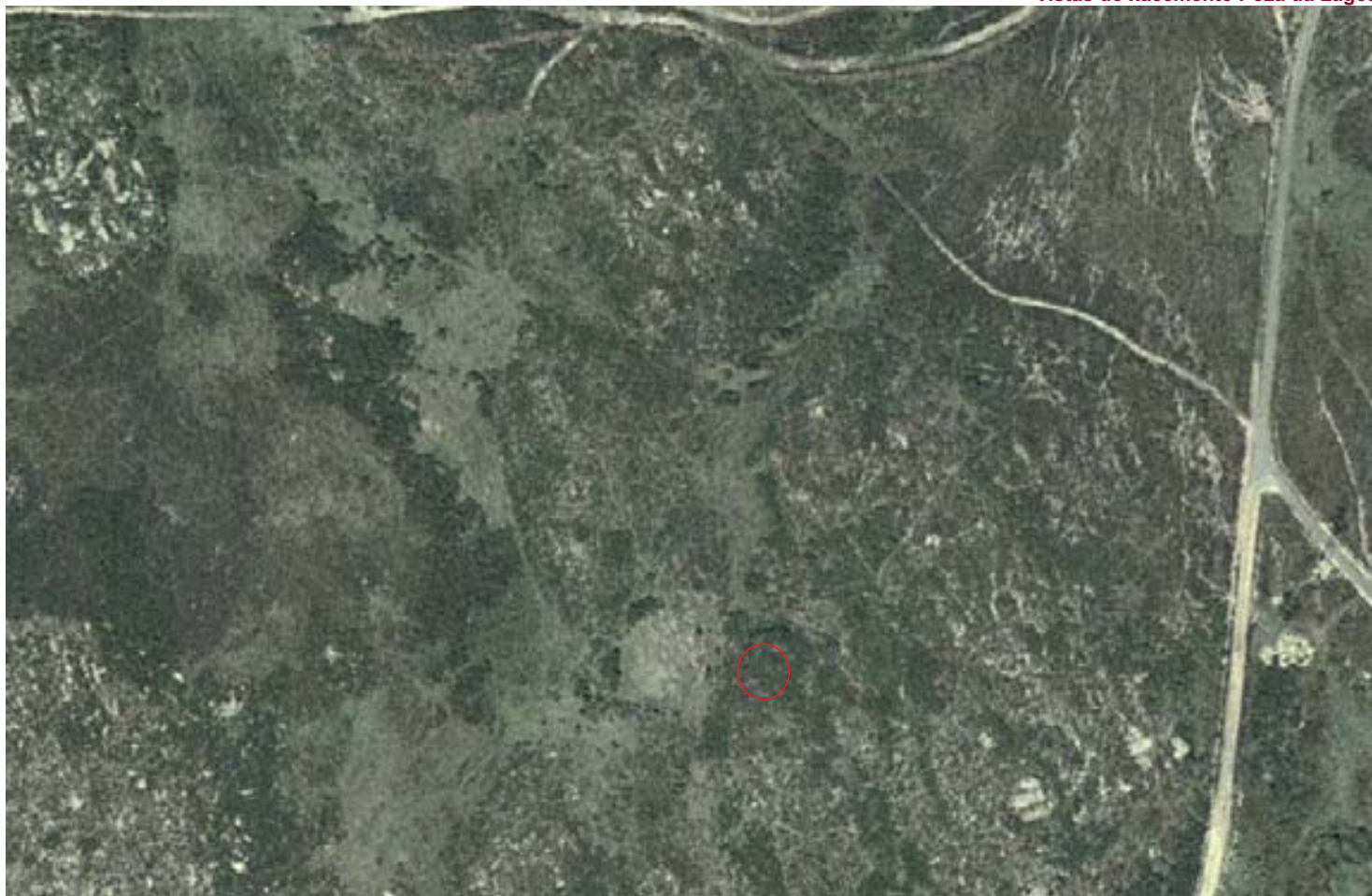
Túmulo emprazado no límite oriental da chaira na que se empreza a necrópole de Pedra da Xesta e Armadoiro I; a partir de Poza da Lagoa comeza a romper a pendente cara o leste. Dende o túmulo hai un amplo dominio visual sobre o val no que actualmente se atopan os terreos máis fértiles.

Presenta unhas dimensións de 18 m no eixo N-S, e de 19 no L-W; conta cunha altura máxima de 1,60 m. Na parte central atópase un amplo pozo de saqueo que acada unha fondura máxima de 1 m, en planta presenta unha forma oblonga, orientada L-W, cun eixo maior de 9 m. e un menor de 6,5. Non se aprecian restos da cámara, aínda que se localizan algunha lousa, posiblemente fragmentada, sobre o pozo de saqueo. Cara o exterior, sobre a masa tumular, localízanse outras lousas que seguramente formaron parte da cámara megalítica.

En amplos sectores da superficie do túmulo aprécianse bloques de pedra pertencentes o que debeu ser a súa coiraza de recubrimento. No sector setentrional do túmulo presenta uns perfís de maior pendente e máis avultados que do sector meridional, debido a que nesta parte do túmulo foi depositado a maior parte do volume de terra procedente do pozo de saqueo.



Vistas do xacemento Poza da Lagoa



Localización sobre ortofotografía de Poza da Lagoa

PEDRA DA XESTA 5

Código do xacemento: GA15011051



Vista do túmulo de Pedra da Xesta 5

SITUACIÓN

Parroquia: San Andrés de Cures (Boiro)

Lugar: Monte Barbanza, Pedra da Xesta

COORDENADAS

UTM(ED50): x:505548; y:4727797

UTM (ETRS89): x:505423; y:4727586

PROPIEDADE DOS TERREOS

MVMC Garamelo e Granxa do Navio

ACCESO



Atópase a 90 m do túmulo Poza da Lagoa, en dirección sur.

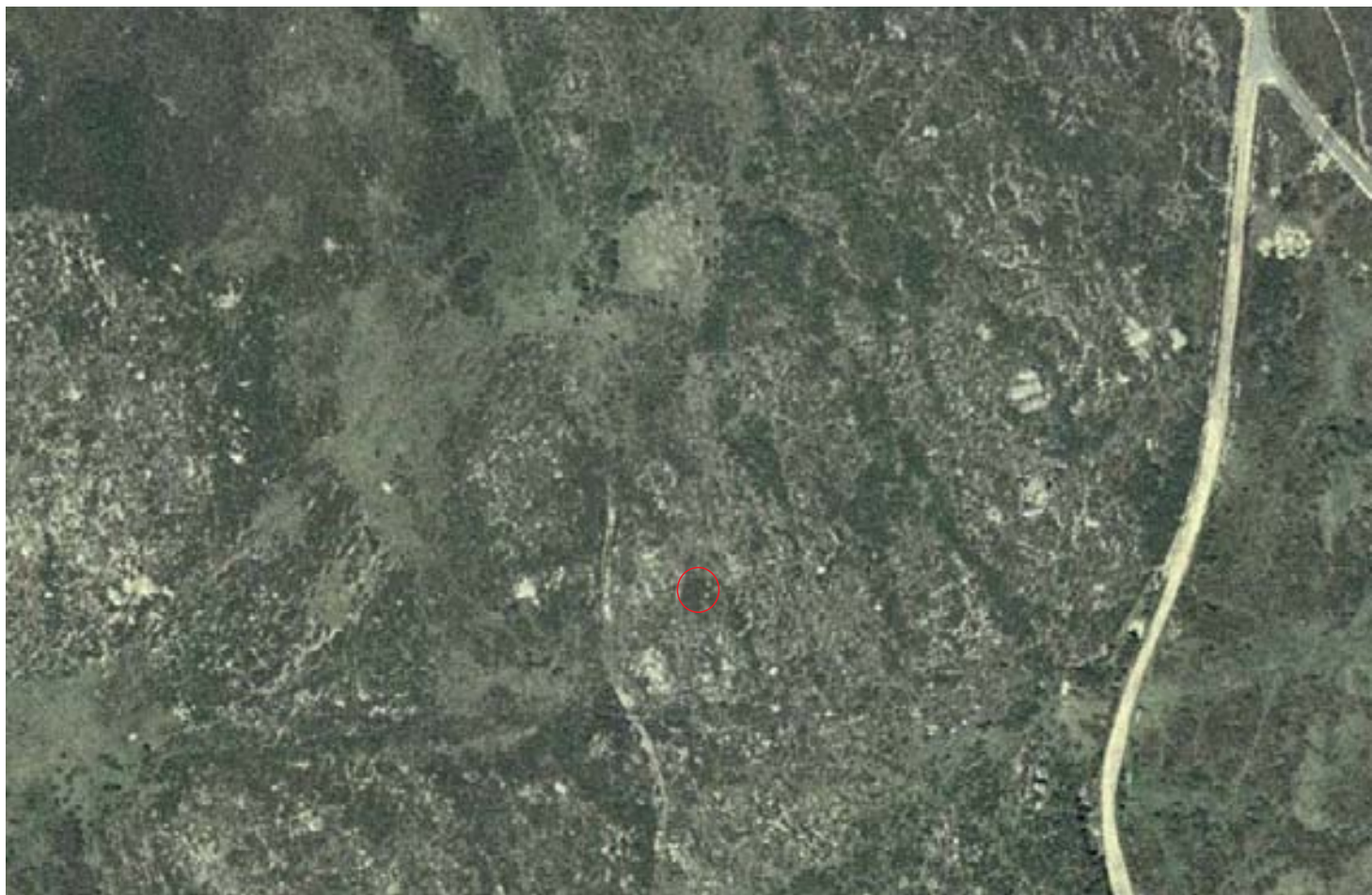
DESCRINCIÓN

Túmulo de pequenas dimensións que o fai francamente difícil de localizar. Presenta un eixo de 6,5 m. en sentido N-S, e de 6,9 no L-W. Presenta unha altura máxima de 58 cm e na parte central apreciase unha pequena fochanca resultado da expoliación, que acada unha fondura de 25 cm. Aparentemente non se conservan restos da cámara.

Está emprazado a medio camiño entre o túmulo de Pedra da Xesta 1 e Poza da Lagoa. É a primeira mámoa do grupo das cinco que segundo se chega de Pozas da Lagoa. Atópase a 60 m cara o N de Pedra da Xesta M1, en posición un pouco excéntrica respecto do grupo principal. En superficie afloran abundantes rochas imbricadas da estrutura tumular, e na periferia da mámoa obsérvanse algunhas lousas fincadas que poderían estar delimitando a base do túmulo, igual que as localizadas na escavación de Pedra da Xesta 1.



Vista xacemento Pedra da Xesta 5



Localización sobre ortofotografía do xacemento Pedra da Xesta 5

PEDRA DA XESTA 1

Código do xacemento: GA15011025



Vista do túmulo de Pedra da Xesta 1 dende o norte

SITUACIÓN

Parroquia: San Andrés de Cures (Boiro)

Lugar: Monte Barbanza de Cures

COORDENADAS

UTM(ED50): x:505530; y:4727719

UTM (ETRS89): x:505400; y:4727508

PROPIEDAD DOS TERREOS

MVMC Garamelo e Granxa do Navio

ACCESO

 60m

Dende o túmulo de Pedra da Xesta 5 continuar en dirección sur-suroeste, e a 60 m aproximadamente atopámonos co túmulo Pedra da Xesta 1.

DESCRIPCIÓN

O xacemento non destaca excesivamente no entorno circundante, igual que os restantes túmulos que forman parte da necrópole de Pedra da Xesta. Ademais, o emprazamento fai que non permita un dominio visual amplo, principalmente cara o extremo W.

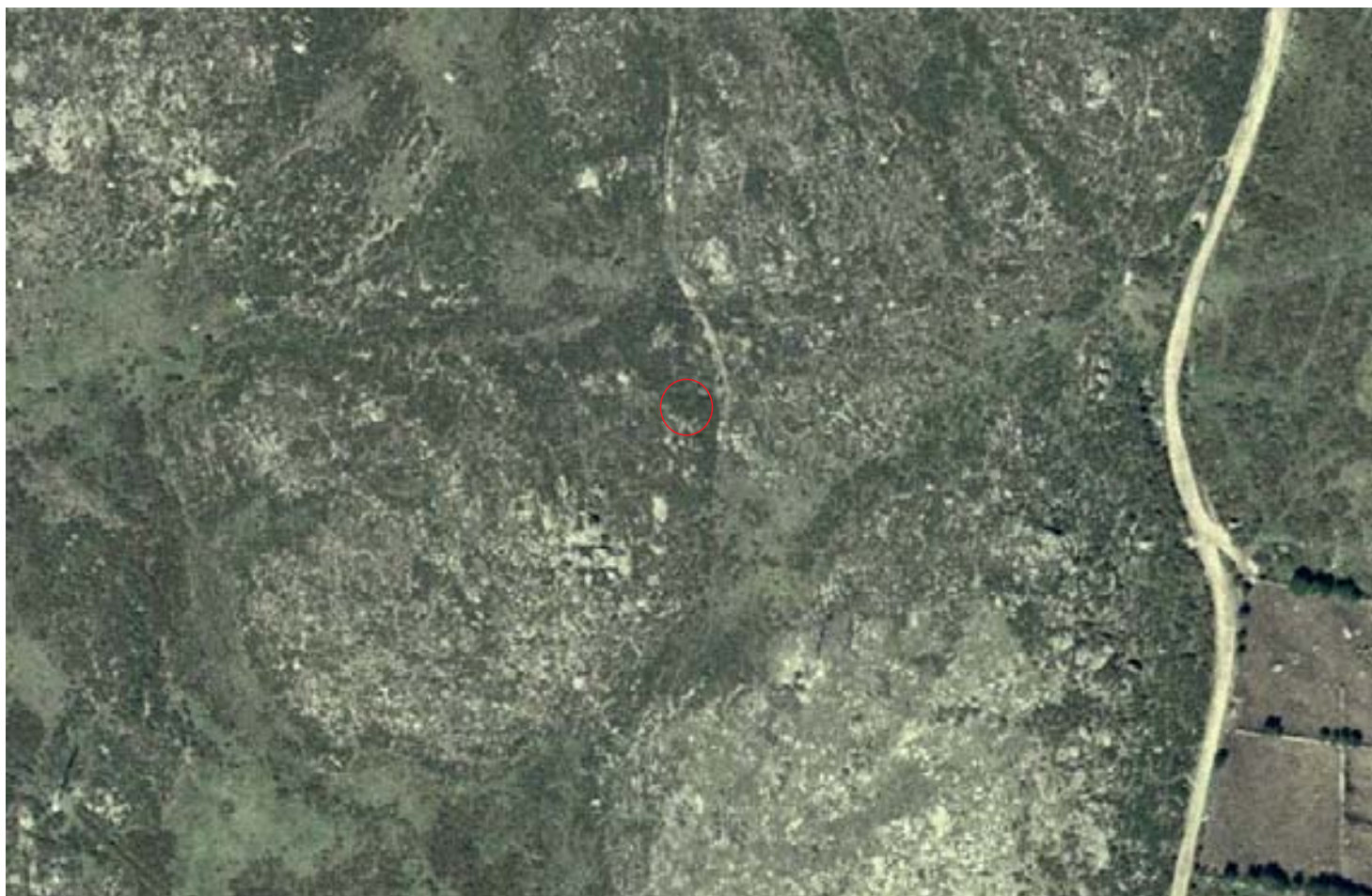
Presenta unhas dimensión de 11,5 m no eixo N-S e 12 no L-W, cunha altura máxima de 1,40 m, e o fondo da cámara presenta unha fonduda actual de 92 cm. Actualmente, a cámara presentan problemas de conservación debido á ausencia de medidas de protección logo da escavación parcial acometida na década de 1980.

Segundo a información que aportou a mesma, externamente o túmulo estivo revestido por unhas pedras de pequenas dimensións, que aparentemente estaba dispostas de forma imbricada, aínda que

algunha delas fragmentadas.

A cámara mantén once lousas aparentemente in situ, o que podería significar que aquela se conservaba integramente, ou, polo menos, en condicións medianamente boas. Os restos que se observan en superficie, denunciaban a presenza dunha cámara de moi pequenas dimensións, que a duras penas podería ser denominada “megalítica”; semella non dispor de acceso lateral. No sector sur, e volteada sobre a masa tumular, atópase unha lousa de granito.

Dadas as características que presenta, poderíamola considerar como unha pequena cista-megalítica, caracterizada por unha planta de tendencia rectangular, constituída por múltiples lousas e na que se manifesta un claro deterioro da arquitectura megalítica “tradicional”, ou ben tratarse dos cernes do fenómeno megalítico.



PEDRA DA XESTA 2

Código do xacemento: GA15011048



Vista do túmulo de Pedra da Xesta 2.

SITUACIÓN

Parroquia: San Andrés de Cures (Boiro)

Lugar: Monte Barbanza, Pedra da Xesta

COORDENADAS

UTM(ED50): x:505546; y:4727685

UTM (ETRS89): x:505421; y:4727469

PROPIEDAD DOS TERREOS

MVMC Garamelo e Granxa do Navio

ACCESO



40 m

Atópase a 40 m do túmulo Pedra da Xesta 1, en dirección sur/surleste.

DESCRINCIÓN

Igual que no caso anterior, ocupa unha lixeira depresión situada entre dúas pequenas alturas que sinalan o límite meridional da chaira, que xunto coas dimensións que presenta fai que destaque pouco seu no entorno.

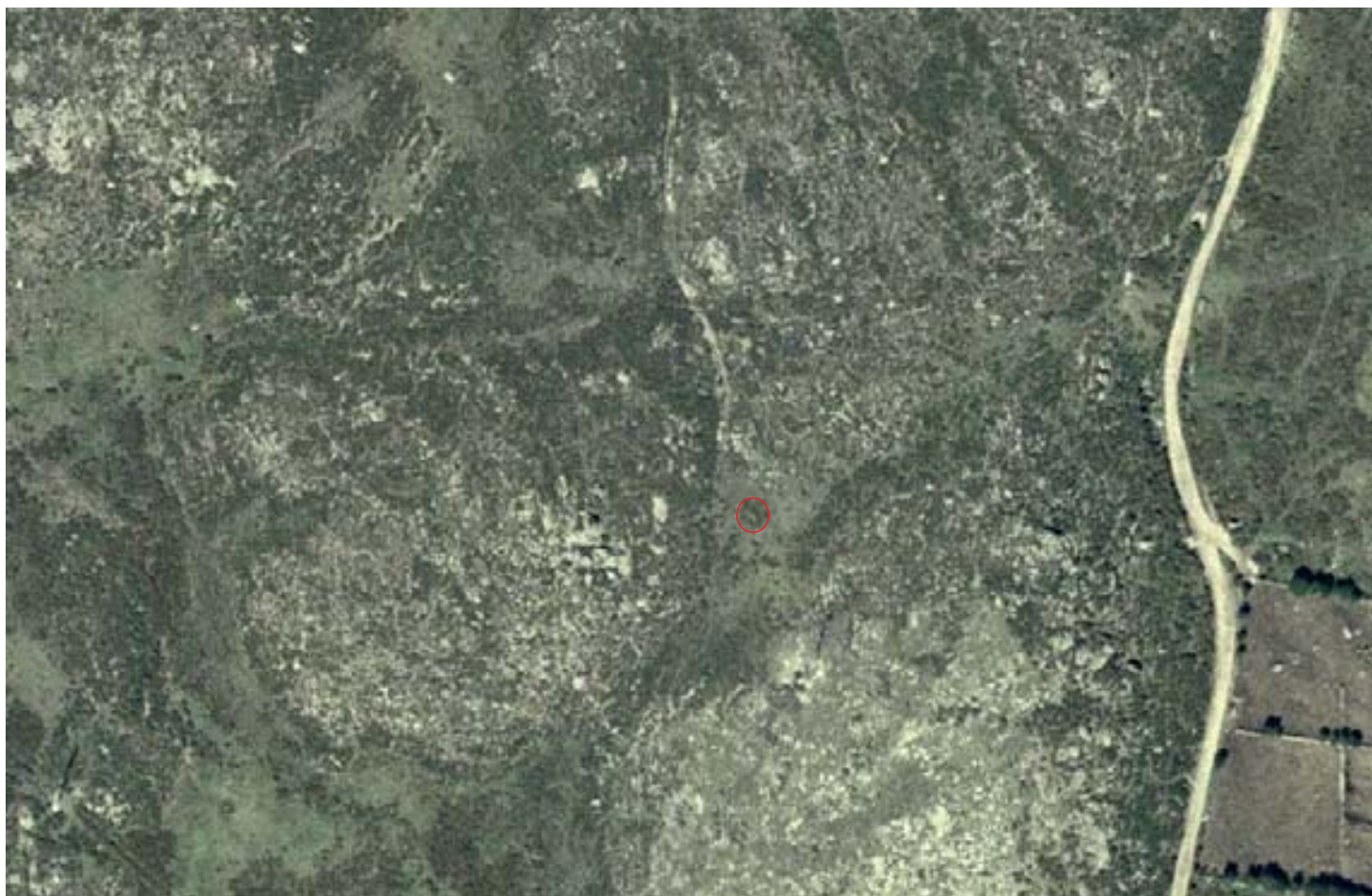
Presenta un eixo N-S de 9,2 m e un eixo L-W de 9,5; presenta unha altura máxima de 70 cm. Na parte central, coincidindo coa posición da cámara, presenta unha pequena depresión, cono de violación, que se afunde 40 cm sobre o borde superior do túmulo. Respecto do seu estado de conservación é destacable a existencia dun suco ou gabia que o atravesa tanxencialmente polo seu sector setentrional que desmantelou parte da coiraza e da masa tumular.

Exteriormente semella estar enteiramente formado por pedras de tamaño semellante ás que compoñían o túmulo Pedra da Xesta M1, planas e imbricadas e

dispostas en sentido concéntrico.

Formando parte da cámara conserva dúas lousas aparentemente in situ, ambas sobresaen por riba do túmulo 30 cm. Non se pode establecer unha tipoloxía concreta dado o exíguo dos restos observables superficialmente; non obstante, é posible que a cámara orixinal fose semellante ao xa mencionado túmulo Pedra da Xesta 1, GA15011025, xa que o tamaño, orientación e disposición das dúas lousas conservadas concordan coas lousas nº 4 e 6 da planta do citado monumento.

Igualmente, o paramento occidental da cámara está configurado por dúas lousas alineadas aproximadamente en sentido N-S, e das cales a máis grande, a meridional, serve de apoio e suxeición á máis pequena e setentrional.



PEDRA DA XESTA 3

Código do xacemento: GA15011049



Vista do túmulo de Pedra da Xesta 3 dende o leste

SITUACIÓN

Parroquia: San Andrés de Cures (Boiro)

Lugar: Monte Barbanza de Cures

COORDENADAS

UTM(ED50): x:505540; y:4727666

UTM (ETRS89): x:505415; y:4727452

PROPIEDADE DOS TERREOS

MVMC Garamelo e Granxa do Navio

ACCESO.



Atópase a 20 m en dirección sudoeste dende o túmulo de Pedra da Xesta 2.

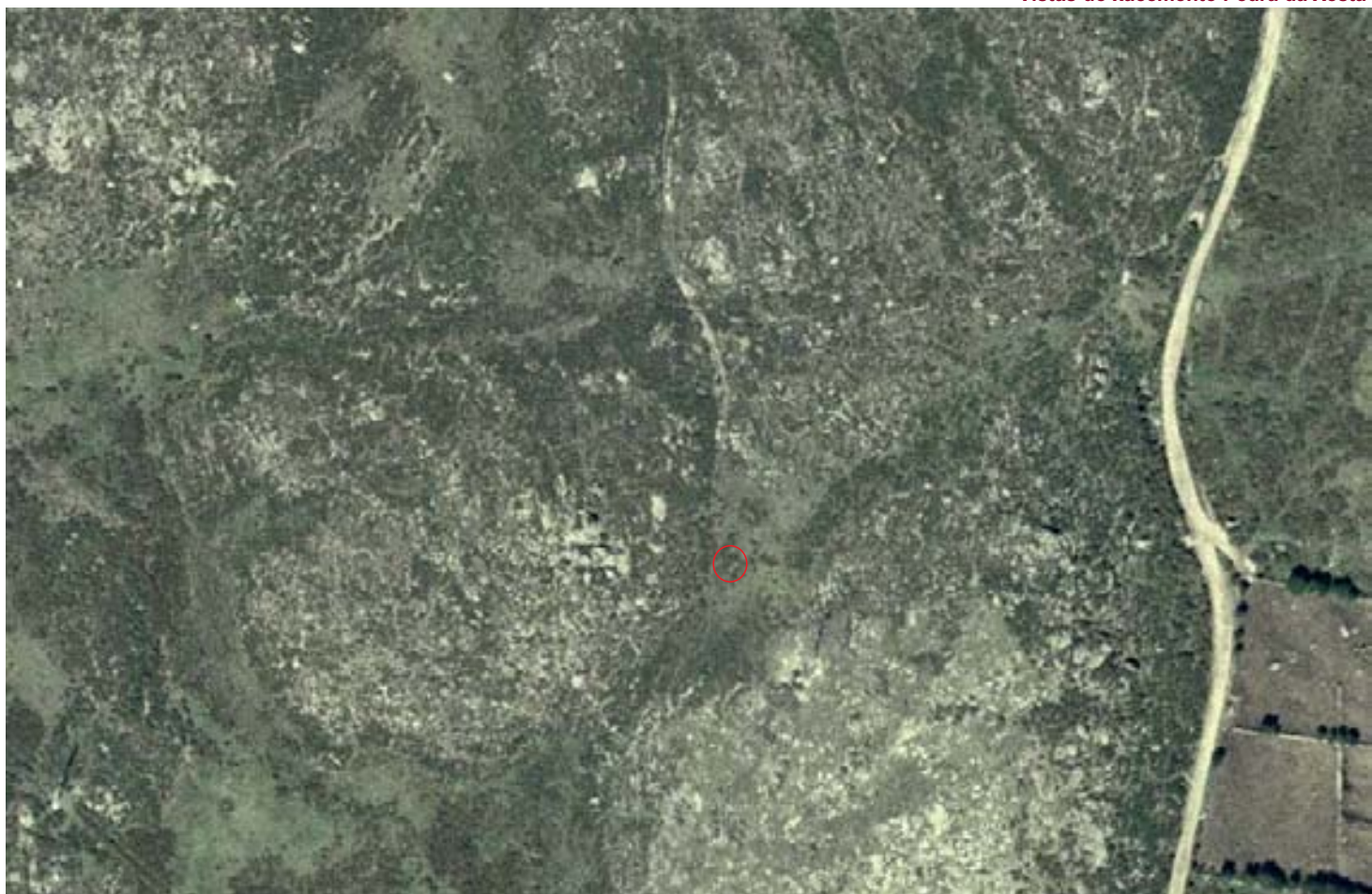
DESCRICIÓN

Igual que nos casos anteriores, ocupa unha lixeira depresión situada entre dúas pequenas alturas que sinalan o límite meridional da chaira, e tampouco presenta unhas dimensións o suficientemente prominentes como para poder identificalo dende lonxe.

Conta cun eixo N-S de 10 m e un eixo L-W de 8,7 m, e unha altura máxima de 70 cm. Presenta un pozo de saqueo lixeiramente desprazado cara o sur do monumento, cun diámetro de 2,20 m, e un fondo de 27 cm. Conserva unha lousa caída sobre o túmulo que dadas as dimensións que presenta semella puidese ser parte da lousa de cabeceira ou ben a de cubrición. Xusto ao carón, localízase outra chantada de pequenas dimensións.



Vistas do xacemento Pedra da Xesta 3



Localización sobre ortofotografía de Pedra da Xesta 3

PEDRA DA XESTA 4

Código do xacemento: GA15011050



Vista do túmulo de Pedra da Xesta 4.

SITUACIÓN

Parroquia: San Andrés de Cures (Boiro)

Lugar: Monte Barbanza, Pedra da Xesta

COORDENADAS

UTM(ED50): x:505549; y:4727654

UTM (ETRS89): x:505422; y:4727438

PROPIEDADE DOS TERREOS

MVMC Garamelo e Granxa do Navio

ACCESO



Atópase a 20 m do túmulo Pedra da Xesta 3, en dirección leste.

DESCRINCIÓN

Igual que o restos dos túmulos que forman parte do conxunto de Pedra da Xesta, ocupa unha lixeira depresión, que xunto coas dimensións que presenta faino practicamente irrecoñecible.

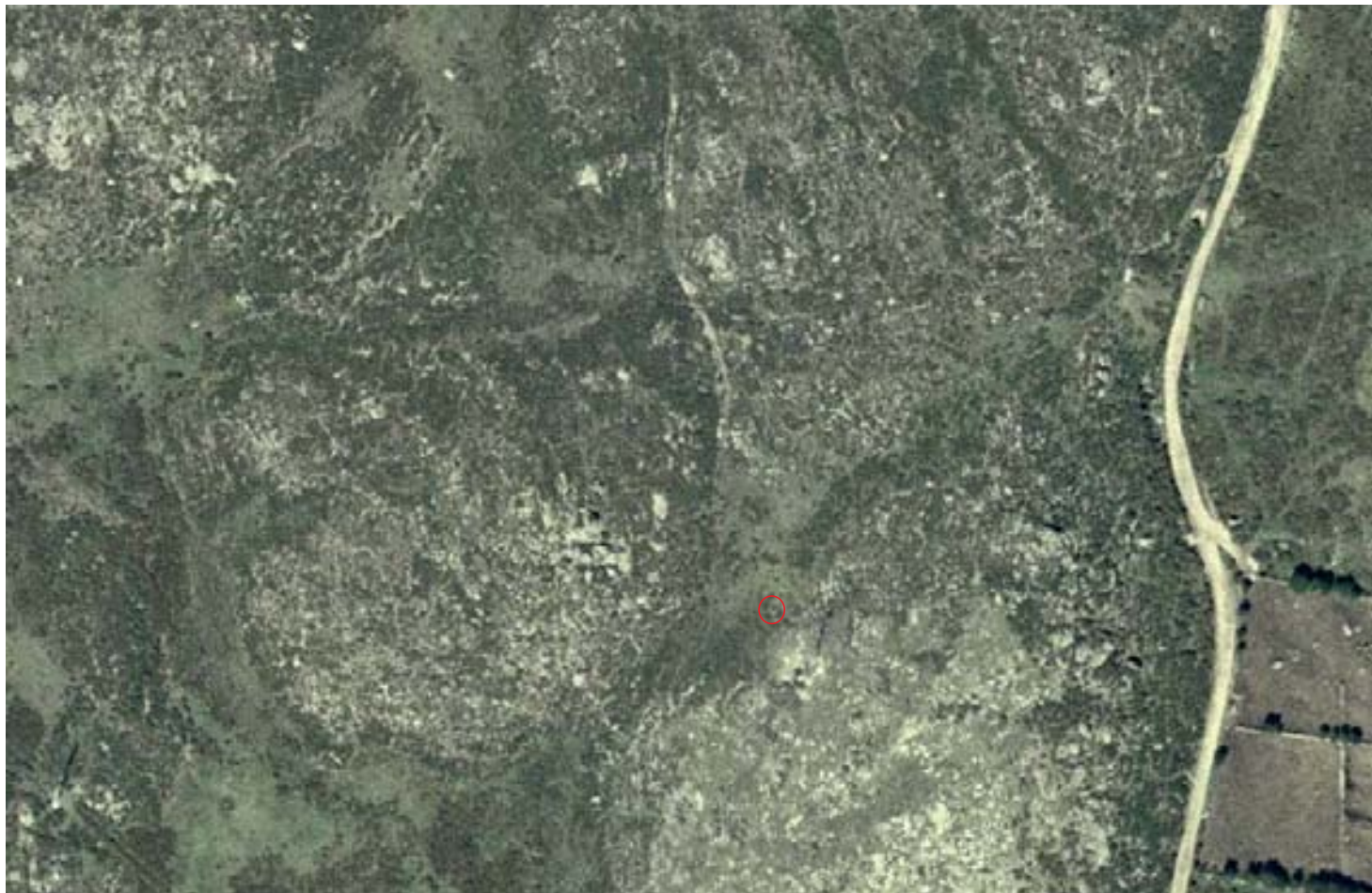
Trátase do túmulo máis pequeno de todo o conxunto de Pedra da Xesta, e dos máis pequeno coñecidos na serra da Barbanza.

En planta ten forma circular, presentando un diámetro de aproximadamente 7 m, e cunha altura máxima de 55 cm; na parte central dispón dun pozo de saqueo que se afunde 40 cm.

Respecto do seu estado de conservación, a simple vista apreciase no sector SL gran cantidade de cachote de granito que pon de relevo a existencia dunha coiraza de recubrimento. Exteriormente, localízase algunha pedra chantada, como as localizadas en Pedra da Xesta1 e 2.



Vistas do xacemento Pedra da Xesta 4



Localización sobre ortofotografía do xacemento Pedra da Xesta 4

A CAVADA 4

Código do xacemento: GA15011057



Vista do túmulo de Cavada 4 dende o oeste

SITUACIÓN

Parroquia: San Andrés de Cures (Boiro)

Lugar: Monte Barbanza de Cures, Cavada

COORDENADAS

UTM(ED50): x:505466; y:4727342

UTM (ETRS89): x:505342; y:4727125

PROPIEDAD DOS TERREOS

MVMC Garamelo e Granxa do Navio

ACCESO



350 m

Dende o túmulo de Pedra da Xesta 4, tómase dirección sur/sudoeste, e transcorrido 350 m (logo da torreta de tendido eléctrico), e preto dunha fochanca localizada ao carón do camiño de terra, xusto antes da curva na que o camiño se dirixe cara o oeste. A localización deste túmulo é moi difícil polas escasas dimensións que presenta, está situado a uns 20 m en dirección>NNL dende o xacemento da Cavada 2.

DESCRIPCIÓN

É un túmulo moi difícil de identificar pola escasa monumentalidade que presenta. Ten forma circular en planta, presentando un diámetro de 12 m. A altura máxima que alcanza actualmente é de 12 cm.

Cara ó norte atópase unha lousa depositada sobre a masa tumular que podería ser restos da cámara, atópase parcialmente chantada e inclinada. Ao descuberto ten unhas dimensións de 150 x70 cm. Cruza e secciona a masa tumular en dirección L a W, un suco de 60 cm de ancho e 20 cm de fondo.

Localizouse grazas ás indicacións das guías, catálogos e publicacións ás que tivemos acceso. As labores agrícolas, silvícolas ou incluso labores construtivas (tendido aéreo) puido determinar a ausencia actual de volume do citado elemento.



Vistas do xacemento Cavada 4



Localización sobre ortofotografía de Cavada 4



Vista do túmulo de Cavada 2

SITUACIÓN

Parroquia: San Andrés de Cures (Boiro)

Lugar: Monte Barbanza, Cavada

COORDENADAS

UTM(ED50): x:505440; y:4727325

UTM (ETRS89): x:505315; y:4727110

PROPIEDADE DOS TERREOS

MVMC Garamelo e Granxa do Navio

ACCESO



20 m

Atópase a 20 m do túmulo Cavada 4, en dirección sudoeste.

DESCRICIÓN

Emprazado nunha portela que comunica a zona leste coa oeste da serra do Barbanza, ao carón do camiño que discorre L-W.

Conta cunhas dimensións importantes, acadando os 22 m no eixo N-S, e de 26 no L-W, cunha altura máxima de 120 cm. Actualmente, no interior da cámara atópase a mesma cota que a base do túmulo no exterior. Externamente apreciase unha cantidade importante de cachote que pon de relevo a existencia dunha coiraza de recubrimento. Visto dende o W acada maior monumentalidade, dado o desnivel da zona onde se empraza, xusto na rúptura de pendente.

No que atinxe á cámara, conserva 8 lousas, 5 das cales despuntan por riba da base do cono a uns 60 cm apreciándose tamén por riba do túmulo. As lousas da cámara non se atopan estrictamente na súa posición orixinal, senón que foron vencidas cara o interior,



Vistas do xacemento Cavada 2



Localización sobre ortofotografía do xacemento Cavada 2

A CAVADA 1

Código do xacemento: GA15011022



Vista dende o oeste do túmulo de Cavada 1

SITUACIÓN

Parroquia: San Andrés de Cures (Boiro)

Lugar: Monte Barbanza de Cures, Cavada

COORDENADAS

UTM(ED50): x:505523; y:4727273

UTM (ETRS89): x:505398; y:4727058

PROPIEDAD DOS TERREOS

MVMC Garamelo e Granxa do Navio

ACCESO

 80m

A 80 m do túmulo de Cavada 2, en dirección sueste, ao outro lado do camiño, atopámonos con este xacemento.

DESCRIPCIÓN

O túmulo presenta unhas dimensións considerables que permite unha fácil identificación; no eixo N-S ten unha lonxitude de 22,60 m, mentres no L-W de 23, acada unha altura máxima de 1,60 m; presenta na parte central un cono de violación cun diámetro de 5,50 m e unha fondura de 1,05 m. Conserva catro lousas chantadas na cámara, 2 cara o norte, e 2 cara o oeste; parcialmente desprazadas da súa posición orixinal, tal como se pode observar nas lousas do W que se atopan vencidas cara o interior do túmulo. Despuntan entre 80 cm e 1 m sobre a base do pozo de saqueo. As lousas do oeste despuntan por riba do masa tumular. As lousas teñen aprox. 150 cm de lado as do norte, mentres que as do lado oeste, unha delas ten un ancho de 1 m aproximadamente e outra de 70 cm de ancho máximo atendendo a que parte das mesmas están enterradas.

No sector sur do cono localízase outro chanto, que semella fracturado, inclinado cara o exterior do túmulo, ten un ancho de aprox. 85 cm. O grosor medio dos chantos atópase entre 12-15 cm.

Cara o sector sur da masa tumular, atópase unha pequena fochanca de forma irregular, sobre a cal está asentada unha lousa de 140 cm de longo e 65 de ancho máximo apoiada sobre cachotes (restos da posible coiraza).



Vistas da cámara do túmulo Cavada 1



Localización sobre ortofotografía de Cavada 1

CAVADA 3

Código do xacemento: GA15011056



Vista do túmulo de Cavada 3

SITUACIÓN

Parroquia: San Andrés de Cures (Boiro)

Lugar: Monte Barbanza, Cavada

COORDENADAS

UTM(ED50): x:505334; y:4727253

UTM (ETRS89): x:505207; y:4727040

PROPIEDAD DOS TERREOS

MVMC Garamelo e Granxa do Navio

ACCESO

 160 m

Atópase a 160 m do túmulo Cavada 1, en dirección oeste, preto do cruce dun regato no camiño de terra.

DESCRINCIÓN

O túmulo emprázase nunha pequena ladeira ao carón dun pequeno regato, o que fai que a parte alta (N) apenas se aprecie o túmulo, cunha altura máxima de 16 cm, gañando maior apreciación dende o sur, 140 cm. Presenta un cono de 10 cm de profundidade e un diámetro de 3,5 m.

O esborrallamento que presenta na súa configuración fai complexo establecer os seus límites, outorgándolle un diámetro de aproximadamente 14 m.

No sector norte da masa tumular cruza un suco en dirección L-W. Sobre a masa tumular, na metade occidental, afloran en varios sitios pequenas lousas de granito que puideran estar indicando a existencia dunha coiraza de recubrimento pétreo.

Non se aprecian restos de cámara.



Vistas do xacemento Cavada 3 dende o sur



Localización sobre ortofotografía do xacemento Cavada 3

PORTO TRAVESO 3

Código do xacemento: GA15011047



Vista dende o oeste do túmulo de Cavada 1.

SITUACIÓN

Parroquia: San Andrés de Cures (Boiro)

Lugar: Monte das Rosadas.

COORDENADAS

UTM(ED50): x:505111; y:4727163

UTM (ETRS89): x:504987; y:4726949

PROPIEDADE DOS TERREOS

MVMC Garamelo e Granxa do Navio

ACCESO

 260 m

A 260 m do túmulo de Cavada 3, en dirección oeste, atopámonos con este xacemento.

DESCRIPCIÓN.

Emprazado sobre unha pequena dorsal, o que lle confire unha leve pendiente cara o sur. Ten unhas dimensións de 12,50 m en dirección N-S, e de 15,50 no eixo L-W. Acada unha altura máxima de 115 cm.

Na parte central do túmulo aprécianse os restos do pozo de saqueo, que conserva unha profundidade de 20 cm e un diámetro de 3,6m. No sector oeste da base tumular apréciase unha posible fochanca.

Atópanse depositados e parcialmente enterrados 5 posibles ortostatos no sector occidental próximos ao pozo de saqueo.

Apenas se localizan restos de pedra miúda ó redor que evidenciase unha posible coiraza.



Vistas do túmulo Porto Traveso 3



Localización sobre ortofotografía de Porto Traveso 3

PORTO TRAVESO 2

Código do xacemento: GA15011046



Vista do túmulo de Cavada 2

SITUACIÓN

Parroquia: San Andrés de Cures (Boiro)

Lugar: Monte das Rosadas

COORDENADAS

UTM(ED50): x:505026; y:4727134

UTM (ETRS89): x:504900; y:4726920

PROPIEDAD DOS TERREOS

MVMC Garamelo e Granxa do Navio

ACCESO



Atópase a 95 m do túmulo Porto Traveso 3, en dirección oeste, preto da curva do camiño de terra.

DESCRINCIÓN

Túmulo moi alterado pola extracción de sedimentos e pedra.

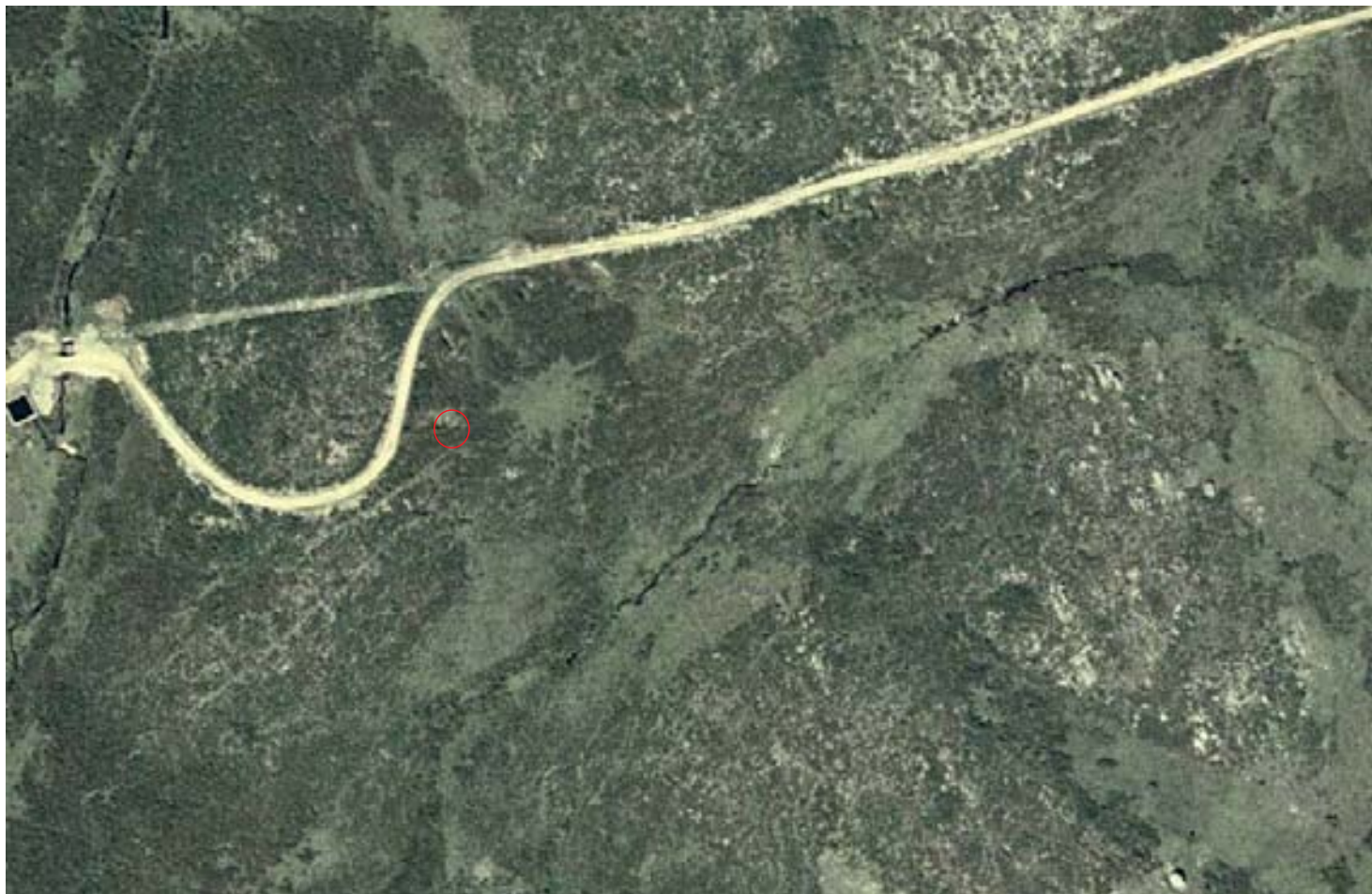
Soamente conserva a sección setentrional, cun diámetro maior de 7 e unha altura máxima de 80 cm. Atópase ao carón dunha fochanca de forma rectangular de 7 m de lado.

Sobre a superficie atópase abundante pedra miúda de granito, e aprécianse remocións.

De dubidosa adscrición, designouse por descarte e en base aos datos recollidos nos distintos catálogos, inventarios e publicacións á nosa disposición.



Vistas do xacemento Porto Traveso 2



Localización sobre ortofotografía do xacemento Porto Traveso 2

PORTO TRAVESO 1

Código do xacemento: GA15011024



Vista dende o leste do túmulo de Porto Traveso 1

SITUACIÓN

Parroquia: San Andrés de Cures (Boiro)

Lugar: Monte de Barbanza Cures, Porto Traveso

COORDENADAS

UTM(ED50): x:504917; y:4726996

UTM (ETRS89): x:504791; y:4726781

PROPIEDAD DOS TERREOS
MVMC Garamelo e Granxa do Navio

ACCESO



130 m

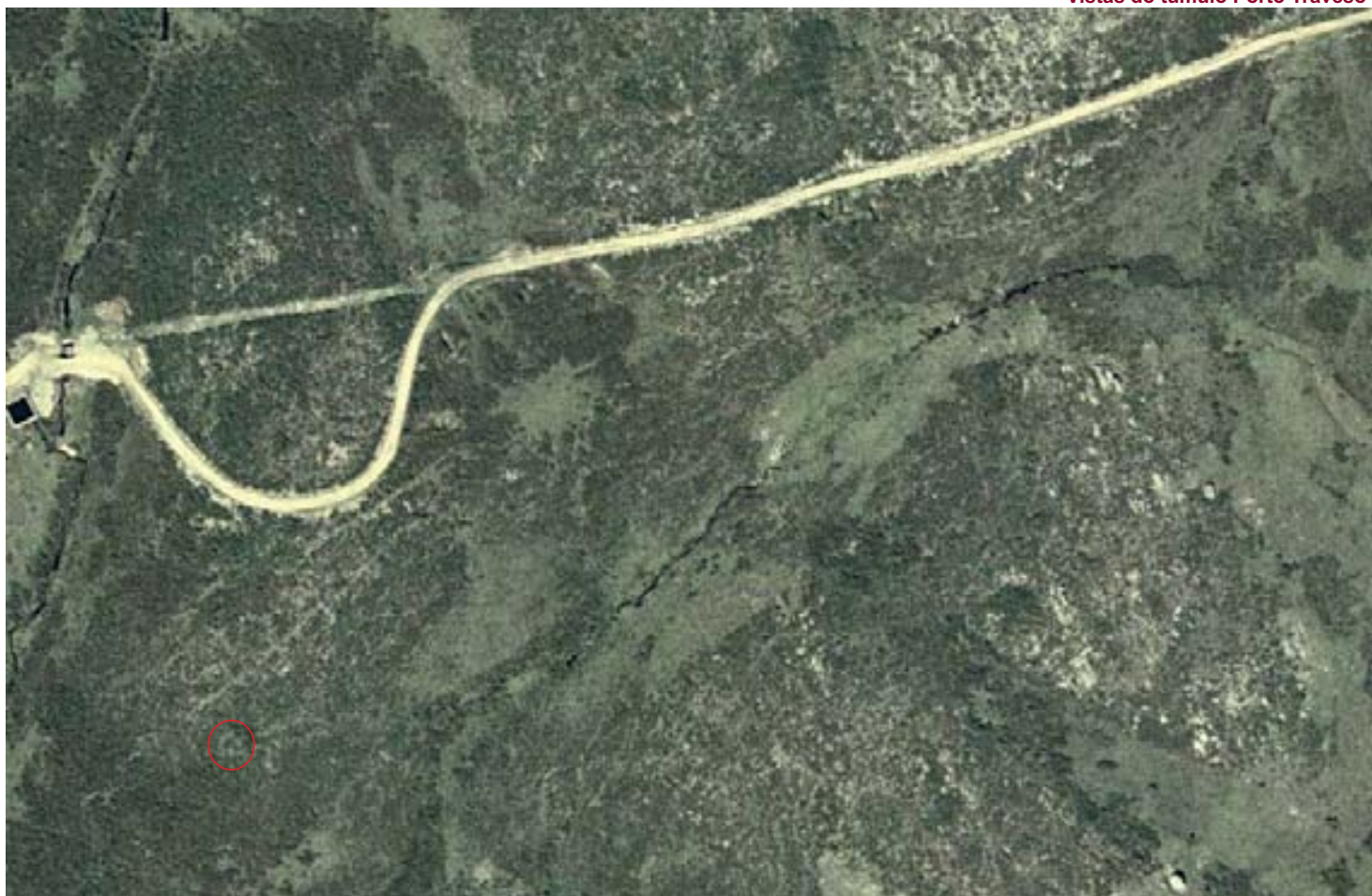
A 130 m do túmulo de Porto Traveso 2, en dirección sudoeste, atopámonos con este xacemento.

DESCRIPCIÓN.

Situado nas inmediacións do curso inicial do río Barbanza (a 80 m do cauce); sobre a liña de ruptura da dorsal que se abre cara o curso do citado río. Presenta unha fisionomía prominente, acadando unha altura máxima de 120 cm. No eixo N-S ten unha lonxitude de 26,50 m e no L-W de 28 m. Na parte central do túmulo presenta un pozo de saqueo en forma de 8, orientado NL-SW, de 106 e 168 cm de fondura respectivamente. Localízanse 3 lousas sobre o cono de violación no sector oriental, e outra sobre o cono no sector NW. A lousa máis grande ten 320 x 70 cm e un grosor medio de 15 cm. No sector NL atópase outra lousa depositada sobre a masa tumular. No sector meridional é onde máis cachote de granito despunta, que quizais sexan restos de coiraza deste tramo posto o descuberto pola erosión, ou ben restos de coiraza alterados por procesos antrópicos (saqueo).



Vistas do túmulo Porto Traveso 1



Localización sobre ortofotografía de Porto Traveso 1

ARCA DO BARBANZA 1

Código do xacemento: GA15011020



Vista da cámara da Arca do Barbanza 1.

SITUACIÓN

Parroquia: San Andrés de Cures (Boiro)

Lugar: Monte Barbanza de Boiro

COORDENADAS

UTM(ED50): x:504771; y:4726149

UTM (ETRS89): x:504646; y:4725936

PROPIEDAD DOS TERREOS

MVMC Arracada, Chan de Reis e Castelo de Vitres

ACCESO

 900 m

Atópase a 900 m. en liña recta do túmulo Porto Traveso 1, en dirección sur, seguindo o curso do río Barbanza.

DESCRINCIÓN

Atópase na base da cunca do río Barbanza, a uns 40 á dereita do mesmo, ocupa un pequeno rechán entre dúas ladeiras onde se encaixa o Río. Presenta un emprazamento pouco habitual para este tipo de xacementos, e a pesares do mesmo, é un xacemento con unha visibilidade considerable sobre o entorno.

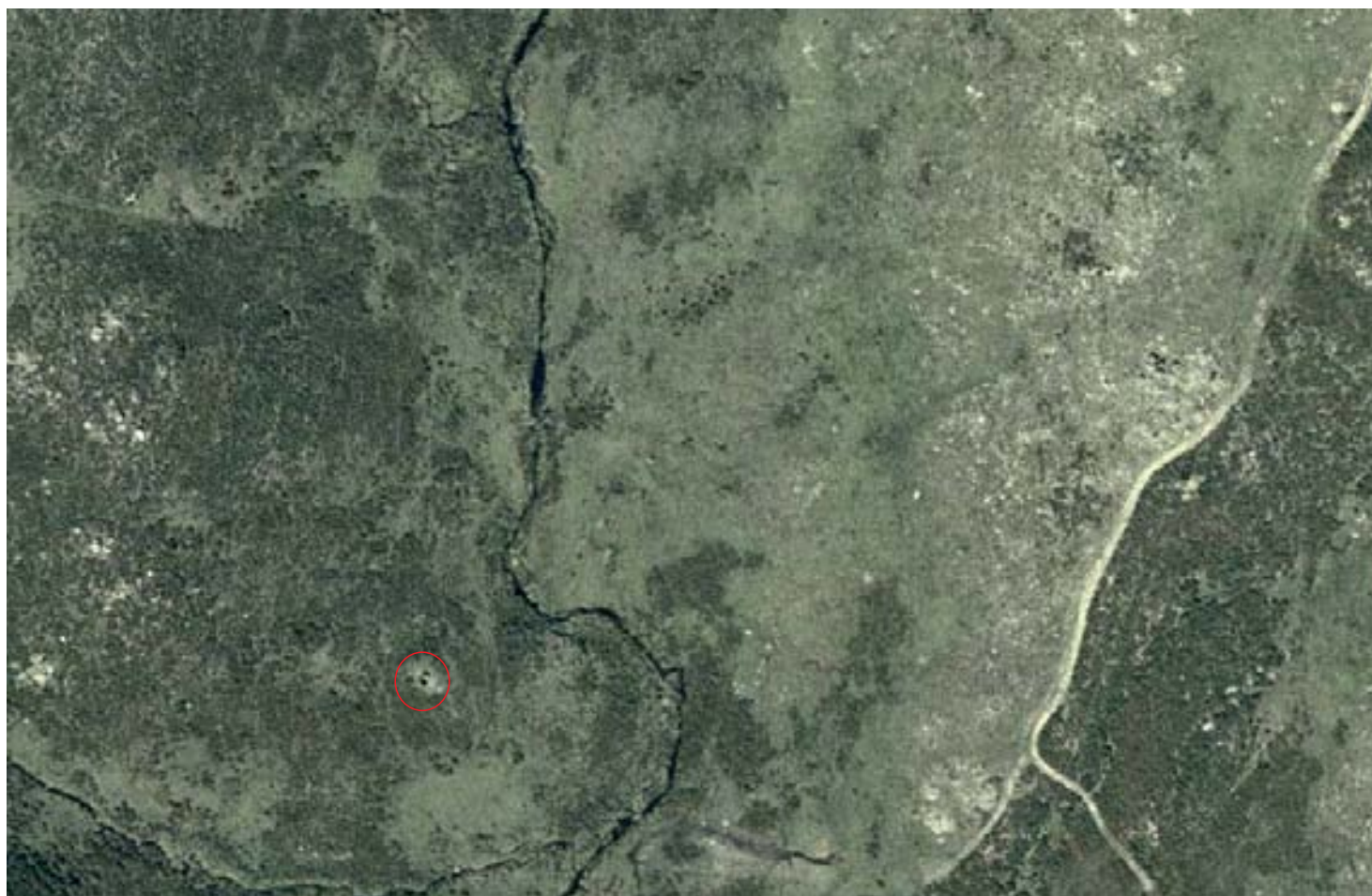
O túmulo dispón unhas dimensións importantes, cun diámetro de 20 m e unha altura de 1,80 m. A cámara presenta un estado de conservación aceptable, faltándolle só a lousa de cabeceira, parte da cal podería estar fragmentada e medio enterrada no interior da cámara. Conserva, aínda que desprazadas, as tres lousas de cuberta. A cámara no momento da construción debeu ter unha configuración poligonal, con forma cuasi- hexagonal, con corredor de acceso de dous tramos e planta triangular. O acceso está orientado cara o orto.

O monumento megalítico sobresaia uns 80 cm por riba do túmulo. Conserva 10 lousas; a lonxitude total da cámara xunto co corredor supera os 6,5 m, e acadaba un ancho máximo de 4,3 m.

Foi intervida na década de 1980, realizándose unha cata no interior da cámara de 2 x 2 m, obténdose información destacada do proceso construtivo.



Vistas do xacemento Arca do Barbanza 1



Localización sobre ortofotografía do xacemento Arca do Barbanza 1

ARCA DO BARBANZA 2

Código do xacemento: GA15011043



Vista do túmulo Arca do Barbanza 2

SITUACIÓN

Parroquia: San Andrés de Cures (Boiro)

Lugar: Monte Barbanza de Boiro

COORDENADAS

UTM(ED50): x:504734; y:4726164

UTM (ETRS89): x:504598; y:4725943

PROPIEDAD DOS TERREOS

MVMC Arracada, Chan de Reis e Castelo de Vitres

ACCESO



Atópase a 40 m ao oeste da Arca do Barbanza 1.

DESCRINCIÓN

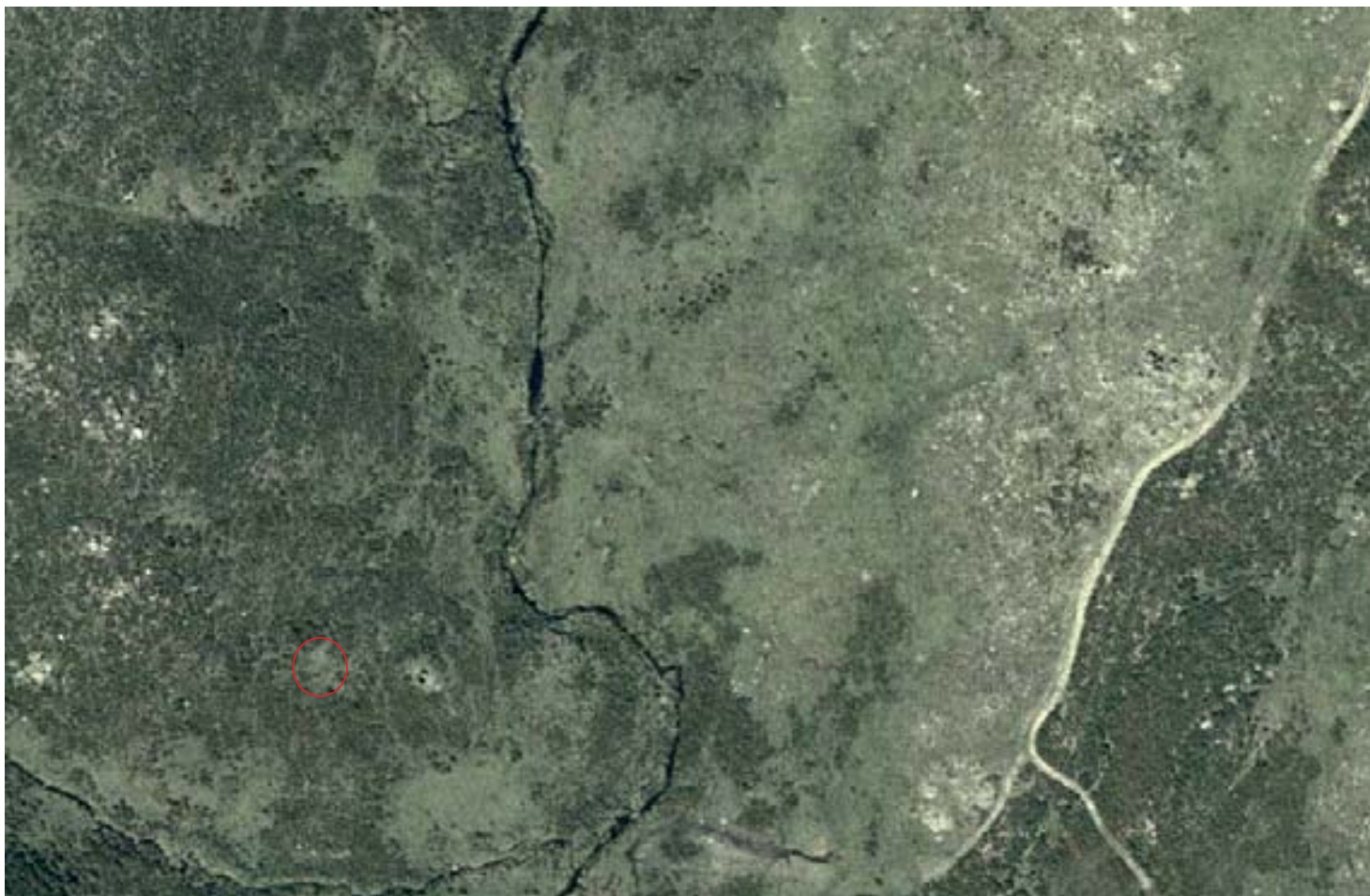
A diferenza do anterior, da Arca do Barbanza 1, o 2 carece de extremada monumentalidade, estando actualmente moi desconfigurado, na parte central e meridional.

Presenta un cono de violación de grandes dimensións.

O túmulo no seu eixo N-S ten unha lonxitude de 17 m e no L-W de 17,5, e acada unha altura máxima de 1,40 m. Non conserva á vista restos da cámara.



Vistas do xacemento Arca do Barbanza 2



Localización sobre ortofotografía do xacemento Arca do Barbanza 2

OUTEIRO DOS CORVOS

Código do xacemento: GA15011067



Distintas vistas do túmulo de Outeiro dos Corvos

SITUACIÓN

Parroquia: Santiago de Lampón (Boiro)

Lugar: Outeiros dos Corvos (Portela, Alto dos Seixiños)

COORDENADAS

UTM(ED50): x:504956; y:4723817

UTM (ETRS89): x:504831; y:4723601

PROPIEDAD DOS TERREOS

Titularidade municipal (Concello de Boiro)

ACCESO



2850 m (opción dende Arca do Barbanza)
425 m (dende a Portela)

Dende o lugar onde se localizan os xacementos de Arca do Barbanza 1 e 2, é preciso percorrer 2680 m ao longo do curso do río Barbanza, logo xusto a altura do quiebro que fai un dos meandros do río, e preciso seguir 170 m en sentido Leste, entre un camiño tradicional e un camiño forestal recentemente aberto, atopámonos o xacemento. Tamén é posible chegar polo camiño que continúa dende a Curota á Portela, unha vez na Portela, e preciso seguir polo camiño que nos atopamos, unha vez cruzado o paso canadense, á esquerda, transcorridos 425 m atopámonos o xacemento á marxe esquerda do camiño.

DESCRIPCIÓN

Emprazado sobre unha pequena lomba no medio de dous camiños (un tradicional e outro aberto recentemente). Presenta unha prominencia importante polo seu emprazamento, dado que aproveita o alto da lomba natural para o asentamento do túmulo, o que lle confire unha monumentalidade aumentada.

Dispón actualmente dunha altura máxima de 1,95 m, no eixo N-S acada os 17 m de lonxitude, e no L-W os 15. Na parte central localízase o pozo de saqueo cunha forma elipsoidal, no eixo N-S mide 3,80 m e no L-W, 3m. Atópase cortado no sector W do túmulo pola existencia do camiño tradicional. O perfil non é nítido; aínda así, apreciase algún cachote de granito, e algunha que outra lousa de pequenas dimensións, que ou ben formaban parte da cámara, e unha vez alterada foron depositadas sobre a masa tumular; ou ben, pola

posición que presentan, poden por de relevo a existencia dalgunha outra estrutura (acceso intratumular?). Na parte central conserva unha única lousa de granito vencida cara o interior do cono (actualmente está parcialmente ao descuberto (150x70 cm). No sector occidental aflora restos de cachote que evidencian a existencia dunha coiraza pétreo de recubrimento. No sector norte e a media altura sobre a masa tumular, atópanse dúas lousas de granito chantadas de maneira vertical.

É de destacar que no outro lado do camiño recentemente aberto, sobre o perfil oposto ao túmulo, localízase unha “estrutura” peculiar (cista?) formada por lousas dispostas tanto vertical como horizontalmente, pero non se localizou material arqueolóxico, e non está clara a súa natureza antrópica.

Detalle estrutura peculiar (cista?) ao carón de Outeiro dos Corvos



Localización sobre ortofotografía de Outeiro dos Corvos

CASAROTA DO FUSIÑO

Código do xacemento: GA15011014



Vista da cámara de Casarota do Fusiño.

SITUACIÓN

Parroquia: Santiago de Lampón (Boiro)

Lugar: Portela, A Trema

COORDENADAS

UTM(ED50): x:504527; y:4723856

UTM (ETRS89): x:504402; y:4723641

PROPIEDAD DOS TERREOS

Titularidade municipal (Concello de Boiro)

ACCESO

 440 m

Atópase a 440 m ao oeste do túmulo de Outeiro dos Corvos. Recomendamos acceso dende o camiño que dende a Portela chega á Curota. No lugar da Trema, atópase un acceso á Casarota do Fusiño a través do valado gandeiro.

DESCRINCIÓN

Situada sobre un pequeno rechán previo á cunca do río Barbanza a modo de esporón, erguéndose de forma prominente sobre este treito do río e espazo circundante.

O túmulo presenta unhas dimensións de 17 m. no eixo N-S, e 21 no L-W, e unha altura de 1,40 m. Atópase nun estado de conservación relativamente bo, conservando un número importante de elementos estruturais, aínda que a maioría desprazados da súa posición orixinal, como acontece coa lousa de cuberta que se atopa caída sobre o que debeu ser o acceso orixinal á cámara. En total consérvanse á vista nove chantos ou ortostatos, máis a lousa de cuberta. A cámara debeu ser de tipo poligonal moi próxima ao hexágono, con corredor de acceso moi desenvolvido (en varios treitos). Externamente localízanse cachotes que deben formar parte da coiraza de recubrimento.



Vistas do xacemento Casarota do Fusiño



Localización sobre ortofotografía do xacemento Casarota do Fusiño

A PORTELA

Código do xacemento: GA15011060



Vista do túmulo da Portela dende o Oeste

SITUACIÓN

Parroquia: Santiago de Lampón (Boiro)

Lugar: A Portela.

COORDENADAS

UTM(ED50): x:504873; y:4723402

UTM (ETRS89): x:504746; y:4723190

PROPIEDADE DOS TERREOS

Titularidade municipal (Concello de Boiro)

ACCESO



425 m (dende Outeiro dos Corvos)
915 m (dende Casarota do Fusiño)

Dende o lugar onde se localiza o túmulo de Outeiro dos Corvos é preciso continuar polo camiño sen asflatar en dirección sur, ata o cruce de camiños na Portela, o túmulo atópase á marxe esquerda do camiño polo que se accede ao parque eólico da Pobra, xusto no punto na ruptura de pendente cara o leste.

DESCRICIÓN

O túmulo atópase bastante desvirtuado, tanto pola vexetación que o cubre (toxos e repoboación forestal de piñeiros) como pola execución do camiño polo que se accede ao parque eólico dende a Portela (en dirección sur). Asemade, a existencia de tres camiños (corredoiras) que cercan ao túmulo en sentido L-W, xunto coa afectación no sector occidental polo acondicionamento do camiño que dá acceso ao parque eólico; todo ilo, unido ao estado de conservación previo, e ao empreamento peculiar, xusto na ruptura da ladeira cara o leste, cunha pendente acusada, fai relativamente difícil a súa identificación. Determinar as dimensións do xacemento no estado actual faino francamente difícil, semella poida ter unha lonxitude L-W de aproximadamente 21 m, e no eixo N-S de 16 m.

Un dos camiños tradicionais ten seccionado ó túmulo no sector setentrional, apreciándose puntualmente

Vista dende o sur do túmulo da Portela



cachotes que puidesen evidenciar a existencia dunha coiraza pétrea de recubrimento; así mesmo, tamén se localiza unha lousa de granito depositada en riba da masa tumular (90 x 40 x 20 cm). Stricto sensu, non se aprecia pozo de saqueo na parte central do túmulo, quizáis pola desvirtuación que presenta. Na parte máis oriental, localízase outra lousa de granito fracturada xunto cun fragmento de seixo de tamaño considerable, (dimensións aproximadas da lousa de 50 x 40 x 5 cm).

Asemade, no que actualmente sería o borde do túmulo polo sur, en confluencia co camiño tradicional, localízase outra lousa fragmentada, que xunto coas restantes, semella que puidesen formar parte da estrutura megalítica. A superficie do túmulo atópase salpicada puntualmente por cachotes de diversa natureza xeolóxica que é probable que sexan restos de coiraza de recubrimento.

OUTEIRIÑO REDONDO

Código do xacemento: GA15011015



Vista do túmulo de Outeiriño Redondo dende o leste

SITUACIÓN

Parroquia: San Andrés de Cures

Lugar: Brañas dos Prados, Monte Barbanza de Cures

COORDENADAS

UTM(ED50): x:505175; y:4726512

UTM (ETRS89): x:505050; y:4726297

PROPIEDAD DOS TERREOS

MVMC Xaramelo e Granxa do Navio

ACCESO

 620 m

Atópase a 620 m aproximadamente da Arca do Barbanza 1, dende esta hai que coller dirección NNL. Unha vez superada a pendente do val do río Barbanza polo leste, o túmulo atópase ó carón do camiño, á marxe esquerda, destaca pola súa prominencia, case fronte ao túmulo érguese do outro lado do camiño un outeiro redondeado, que lle dá o nome ao xacemento arqueolóxico.

DESCRICIÓN

Atópase preto do regato denominado rego de Brañas de Prados, e ó leste da ruptura de ladeira que abre paso ao curso do río Barbanza.

Presenta unhas dimensións considerables, mide no eixo N-S 24 m, e no L-W, 25; alcanzando unha altura de 2 m.

O estado de conservación é relativamente bo, sobre a parte exterior do túmulo afloran cachotes que denotan a existencia dunha coiraza de recubrimento.

Na parte central do túmulo localízase o pozo de saqueo, onde ademais se poden apreciar parte das lousas da cámara megalítica que se atopan movidas da súa posición orixinal, aínda que semella que o desprazamento non é moito, aprécianse seis ortostatos ou lousas que despuntan na superficie no pozo de saqueo.



Vista do outeiriño redondo e da cámara do xacemento



Localización sobre ortofotografía do xacemento Outeiriño Redondo

SABUCEDA 1

Código do xacemento: GA15011018



Vista dende o leste do túmulo de Sabucedá 1

SITUACIÓN

Parroquia: San Andrés de Cures

Lugar: Chans de Sabucedá, Monte das Rosadas

COORDENADAS


UTM(ED50): x:505674; y:4726492

UTM (ETRS89): x:505549; y:4726277

PROPIEDAD DOS TERREOS

MVMC Xaramelo e Granxa do Navio

ACCESO

 490 m (campo a través)
1280 m (seguindo camiño)

Atópase a 490 m de Outeiriño Redondo, en dirección leste. Tamén se pode acceder a el continuando polo camiño que pasa ao carón de Outeiriño Redondo en dirección ás Chans de Sabucedá, concretamente ata chegar ao cruce de camiños (820 m), entre o que transitamos, ata que se cruza co camiño que xurde no cruce da Cavada en dirección sur.

Unha vez no cruce debemos continuar polo camiño que se dirixe cara o sur durante aproximadamente 370 m, momento no cal é preciso xirar cara o leste, e percorrer pola chan uns 90 m ata localizar o túmulo.

DESCRIPCIÓN

Conta cunhas dimensións de 23 m no eixo N-S, e 21 no L-W, acada unha altura máxima de 1 m. Presenta dous pozos ou conos, un deles resultado das actuacións dos anos 80, dirixidas por aquel entón polo profesor Felipe Criado, que chegou a base do túmulo. O situado máis ao sur presenta actualmente unha forma irregular en planta, presentando un eixo máximo de 2,5 m en dirección N-S, e 3 m en dirección L-W, e que é resultado da profanación do xacemento.

O cono situado máis ao norte, presenta a morfoloxía tipo dos conos de violación tradicional, cunha depresión central, cun diámetro aproximado de 5 m, e ten unha fondura máxima de 51 cm.

Localízanse restos de dous posibles chantos situados ao norte sobre a masa tumular de 85 cm de longo por 25 cm de ancho máximo, parcialmente cuberto de

terra; o outro de 75 x 35 cm; e ao NW atópase outra lousa de forma amendoada de 65 x 65 cm (hexágono irregular). No sector surleste, localízase un posible chanto cravado, a 2,10 m do cono 1, ten un ancho ao descuberto de 45 cm, e semella atoparse inclinado cara o interior do túmulo (en dirección oposta á inclinación da masa tumular). Apenas despunta media ducia de cachotes (pedra miúda) de granito que puideran denotar a presenza dunha coiraza.



Vista do xacemento Sabucedá 1



Localización sobre ortofotografía do túmulo Sabucedá 1

SABUCEDA 2

Código do xacemento: GA15011037



Vista do túmulo Sabucedo 2 dende o leste

SITUACIÓN

Parroquia: San Andrés de Cures

Lugar: Chans de Sabucedo, Monte das Rosadas

COORDENADAS

UTM(ED50): x:505694; y:4726635

UTM (ETRS89): x:505573; y:4726421

PROPIEDAD DOS TERREOS

MVMC Xaramelo e Granxa do Navio

ACCESO



150 m

Atópase a 150 m ao norte do túmulo de Sabucedo 1.

DESCRIPCIÓN

Presenta unhas dimensións de 19 m en sentido N-S, e 20 en dirección L-W, cunha altura máxima de 1,54 m. Na parte central do túmulo presenta un pozo de saqueo de forma elipsoidal, de 5,30 m no eixo N-S, e 5,60 no L-W, cunha fondura máxima de 74 cm.

Sobre pozo de saqueo atópase depositada unha lousa de granito cun ancho de 1 x 0,90 m de forma amendoada. No sector oriental, sobre o punto central do pozo de saqueo, atópase un bloque de natureza xistoide, chantado, e que despunta uns 50 cm de ancho e 20 cm de grosor.

No sector oriental, apoiada sobre a masa tumular, localízase outra lousa que se atopa parcialmente cuberta de sedimento, cunhas dimensións de 80x 50 cm de natureza xistoide.

Sobre a masa tumular afloran varios cachotes, tanto de granito como de xisto, que poderían estar

indicando unha coiraza de recubrimento.

Apreciase unha depresión no sector oriental da masa tumular que podería estar indicando un posible acceso intratumular (corredor?).

A carón do túmulo, no sector oriental, localízase un pequeno afloramento de material xistoso cunha orientación L-W, como o que forma parte dos cachotes que afloran sobre a masa tumular, e igual que o bloque chantado sobre o pozo de saqueo.



Vista do xacemento de Sabucedá 2



Localización sobre ortofotografía do xacemento Sabucedá 2

SABUCEDA 3

Código do xacemento: GA15011038



Vista dende o oeste do túmulo de Sabucedá 3

SITUACIÓN

Parroquia: San Andrés de Cures

Lugar: Chans de Sabucedá, Monte das Rosadas

COORDENADAS

UTM(ED50): x:505836; y:4726699

UTM (ETRS89): x:505711; y:4726484

PROPIEDAD DOS TERREOS

MVMC Xaramelo e Granxa do Navio

ACCESO

 140 m

Atópase a 140 m de Sabucedá 2, en dirección NNL, ao outro lado do camiño de terra. Dadas as dimensións que presenta é relativamente fácil de localizar.

DESCRIPCIÓN

Aparentemente presenta unha forma ovoide, aínda que unha vez tomadas as medidas resulta practicamente circular, xa que no eixo N-S mide 22 m e no L-W, 23. Acada unha altura máxima de 1,50 m, e presenta un amplo cono de violación que acada os 97 cm de fondura máxima.

Sobre o flanco sur do cono de violación atópase unha lousa de granito de forma pseudo-rectangular dun metro de longo máximo e de 65 cm de ancho máximo. Derriba da masa tumular no sector meridional atópase outra lousa de granito de forma irregular de 135 cm x 70 cm. Xusto no límite do túmulo pola zona sur, localízase pousada outra lousa de granito de 70 x 80 cm de forma trapezoidal.

No sector oriental apreciase moi marcadas as pegadas dun camiño que discorre en dirección N-S.

No sector norte atópase outra lousa de granito en forma de triángulo rectángulo, de 1 x 1,30 m; ao carón da cal se aprecia unha pequena depresión na masa tumular, que en planta presenta forma de triángulo, orientado ao NL, que podería estar indicando o acceso intratumular. Moi puntualmente aparecen cachotes de granito, pero pouco abundantes.



Vista do xacemento Sabucedá 3



Localización sobre ortofotografía do túmulo Sabucedá 3

SABUCEDA 8

Código do xacemento: GA15011059



Vista do túmulo Sabucedo 8 dende o leste

SITUACIÓN

Parroquia: San Andrés de Cures

Lugar: Chans de Sabucedo, Lourido

COORDENADAS

UTM(ED50): x:506033; y:4726797

UTM (ETRS89): x:505908; y:4726583

PROPIEDADE DOS TERREOS

MVMC Xaramelo e Granxa do Navio

ACCESO



185 m

Atópase a 185 m ao NL do túmulo Sabucedo 3, e a 19 m ao W do túmulo Sabucedo 4.

DESCRIPCIÓN

Localizado a 19 m do GA15011039 en dirección W, e a 185 de Sabucedo 3 en dirección NL.

Túmulo pouco prominente, acada unha altura máxima de 41 cm; 10 m en sentido N-S, e 11 m en sentido L-W.

Na parte central presenta un pozo de saqueo de

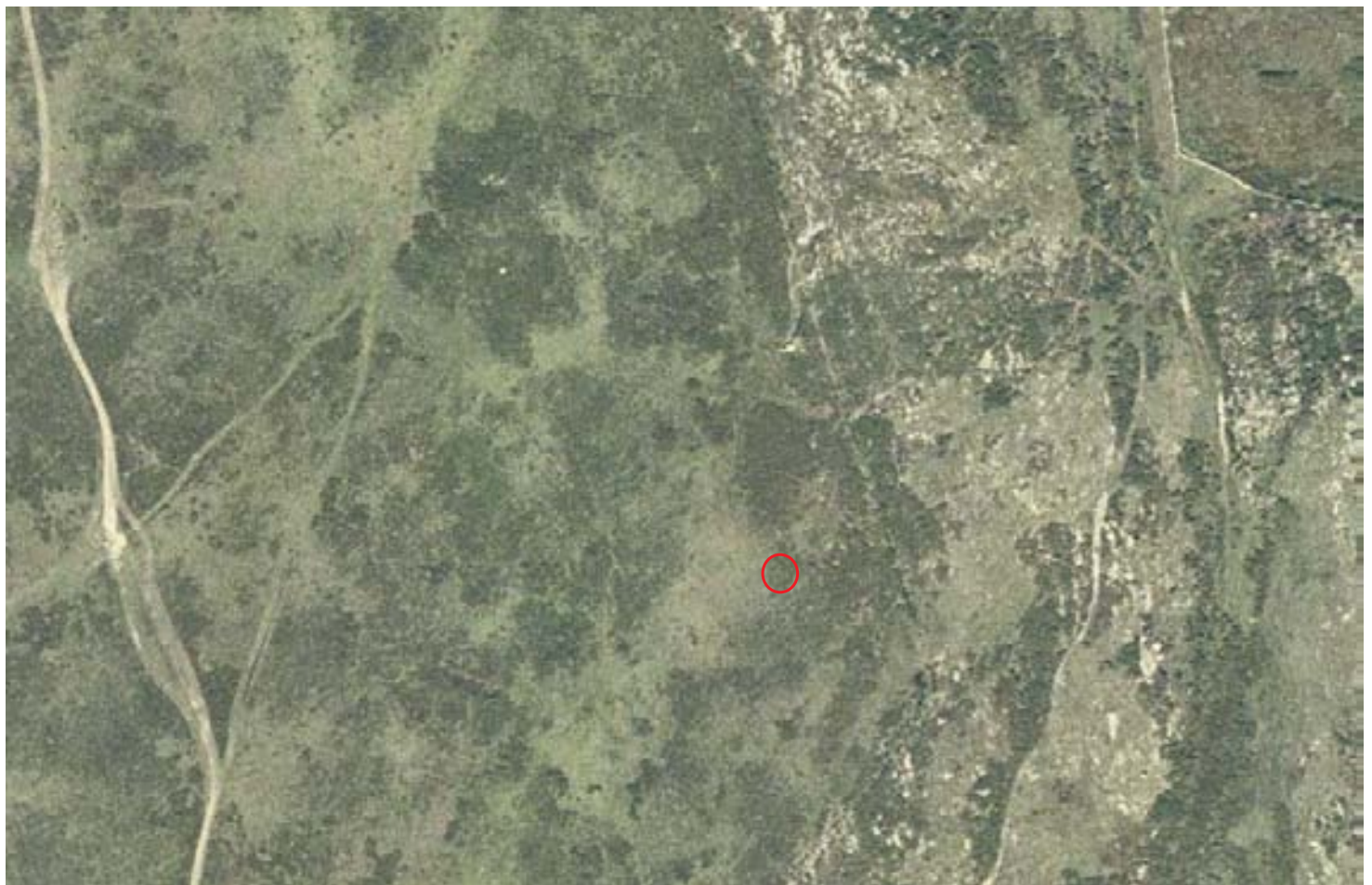
aproximadamente 3,5 m de diámetro.

Localízase unha lousa de granito situada no sector leste de 1,30 x 60 cm.

Non se aprecian máis restos da cámara sobre masa tumular.



Vista do xacemento de Sabucedo 8



Localización sobre ortofotografía do xacemento Sabucedo 8

SABUCEDA 4

Código do xacemento: GA15011039



Vista dende o oeste do túmulo de Sabucedá 4

SITUACIÓN

Parroquia: San Andrés de Cures

Lugar: Chans de Sabucedá, Lourido

COORDENADAS

UTM(ED50): x:506046; y:4726808

UTM (ETRS89): x:505919; y:4726595

PROPIEDAD DOS TERREOS

MVMC Xaramelo e Granxa do Navio

ACCESO.



19 m

Atópase a 19 m de Sabucedá 8, en dirección NL, e a base do túmulo está a 1,60 m. do exterior do cómaro (muro de terra e pedras que cruza en sentido NNW-SSL).

DESCRIPCIÓN

As dimensións que presenta faino pouco prominente; así no eixo N-S acada os 14,60 m, e no L-W os 13,30, e unha altura máxima de 86 cm; na parte central presenta un tenue cono de violación cun diámetro aproximadamente de 5 m.

No sector norte do túmulo apreciase certa concentración de cachote de granito que puidera ser restos de coiraza ou produto da destrución da cámara. No flanco norte do cono de violación atópase unha lousa de granito chantada segundo a inclinación do cono de violación, de 45 cm de lado e 10 cm de grosor; que puidera tratarse dunha lousa da cámara.

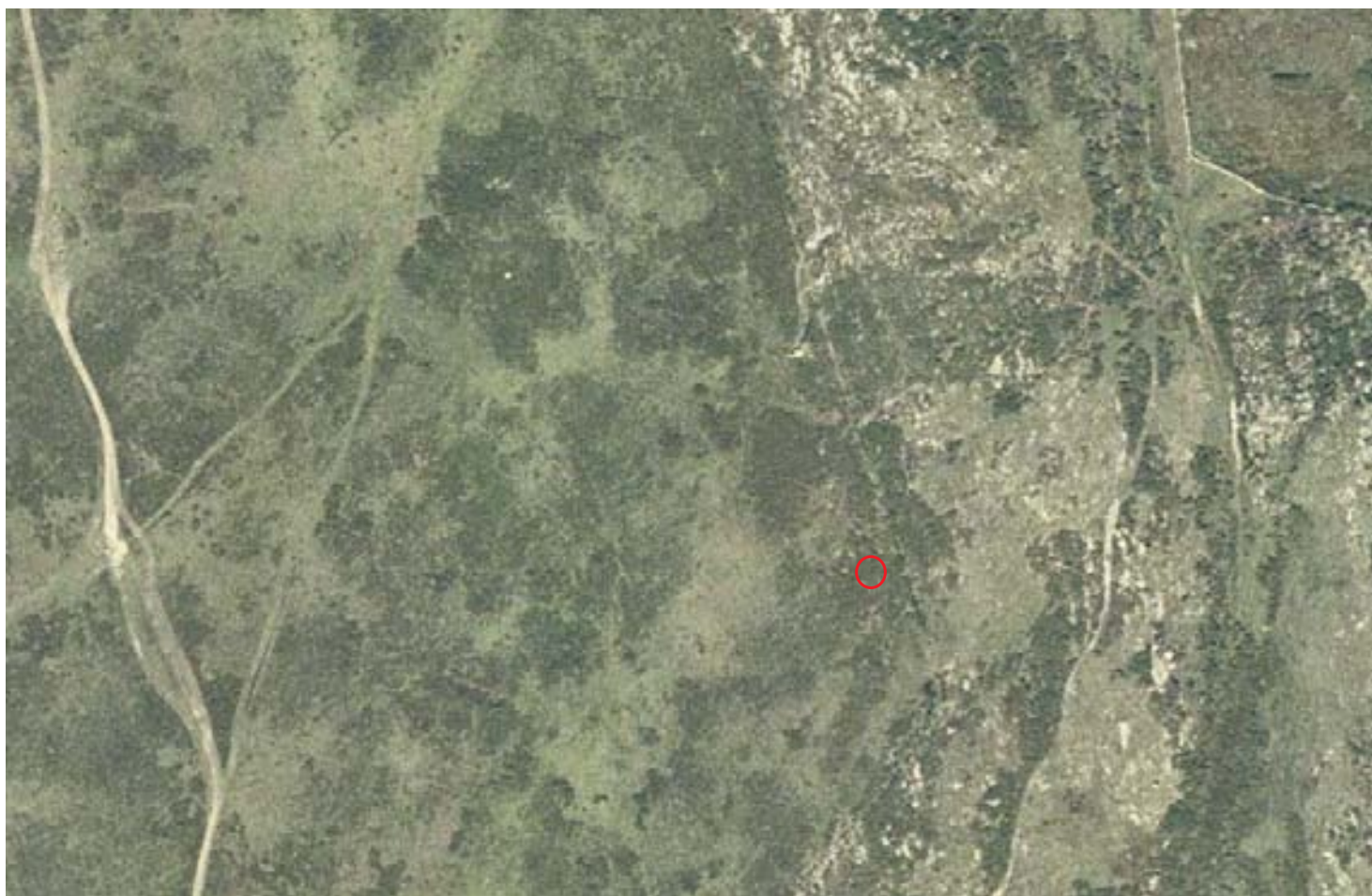
Ao W da base do túmulo localízase outra lousa de granito pousada de forma rectangular de 40 x 70 cm. Cara o norte atópanse catro lousas de granito de tamaños considerables superando como media o

metro de longo, con arestas moi redondeadas que puideran ser restos das cámaras dos túmulos que se atopan inmediatamente arredor (GA39 e 59).

No sector sur da masa tumular apreciase certa alteración na súa configuración (extracción de masa tumular para construción do cómaro?).



Vista do xacemento Sabucedá 4 dende o oeste



Localización sobre ortofotografía do túmulo Sabucedá 4

SABUCEDA 5

Código do xacemento: GA15011040



Vista do túmulo Sabucedá 5 dende o norte

SITUACIÓN

Parroquia: San Andrés de Cures (Boiro)

Lugar: Chans de Sabucedá, Lourido

COORDENADAS

UTM(ED50): x:506067; y:4726786

UTM (ETRS89): x:505940; y:4726571

PROPIEDAD DOS TERREOS

MVMC Xaramelo e Granxa do Navio

ACCESO

 15 m

Atópase a 15 m, en sentido surleste, de Sabucedá 4, concretamente Sabucedá 5 atópase cortada polo cómaro que discorre en sentido NNW-SSL, moi próxima ao quiebro que fai logo cara o SSW.

DESCRIPCIÓN

O xacemento atópase cortado polo cómaro que a percorre en dirección NNW-SSL, cun ancho de 1,70 m. Sobre o corte do cómaro aprecianse numerosos cachotes de granito, que no seu día puideron ser restos da estrutura megalítica. Aparecen dúas pequenas lousas de 40 cm de lado chantadas en dirección NNW-SSL que puideran estar indicando o acceso intratumular.

Alcanza unha altura máxima de 1,20 m presenta un eixo N-S de 17 m e o L-W de 16; na parte central, aínda que un poco desprazado cara o sur, localízase o pozo de saqueo que ten un diámetro de 3,5 m e unha fondura máxima de 49 cm.

Nun prospección realiza na década de 1990 por Pablo Bandín Rosende e Tito Concheiro, foi atopada unha punta de frecha nas súas inmediacións.



Vista do xacemento de Sabucedo 5 dende o norte



Localización sobre ortofotografía do xacemento Sabucedo 5

SABUCEDA 6

Código do xacemento: GA15011041



Vista dende o sur do túmulo de Sabucedá 6

SITUACIÓN

Parroquia: San Andrés de Cures (Boiro)

Lugar: Chans de Sabucedá, Lourido

COORDENADAS

UTM(ED50): x:506067; y:4726842

UTM (ETRS89): x:505943; y:4726625

PROPIEDAD DOS TERREOS

MVMC Xaramelo e Granxa do Navio

ACCESO



60 m

Atópase a 60 m en dirección>NNL de Sabucedá 5, e a 13,5 m do borde do cómaro que discorre en sentido NNW-SSL á base do túmulo.



Vista do xacemento Sabucedá 6 dende o oeste

DESCRIPCIÓN

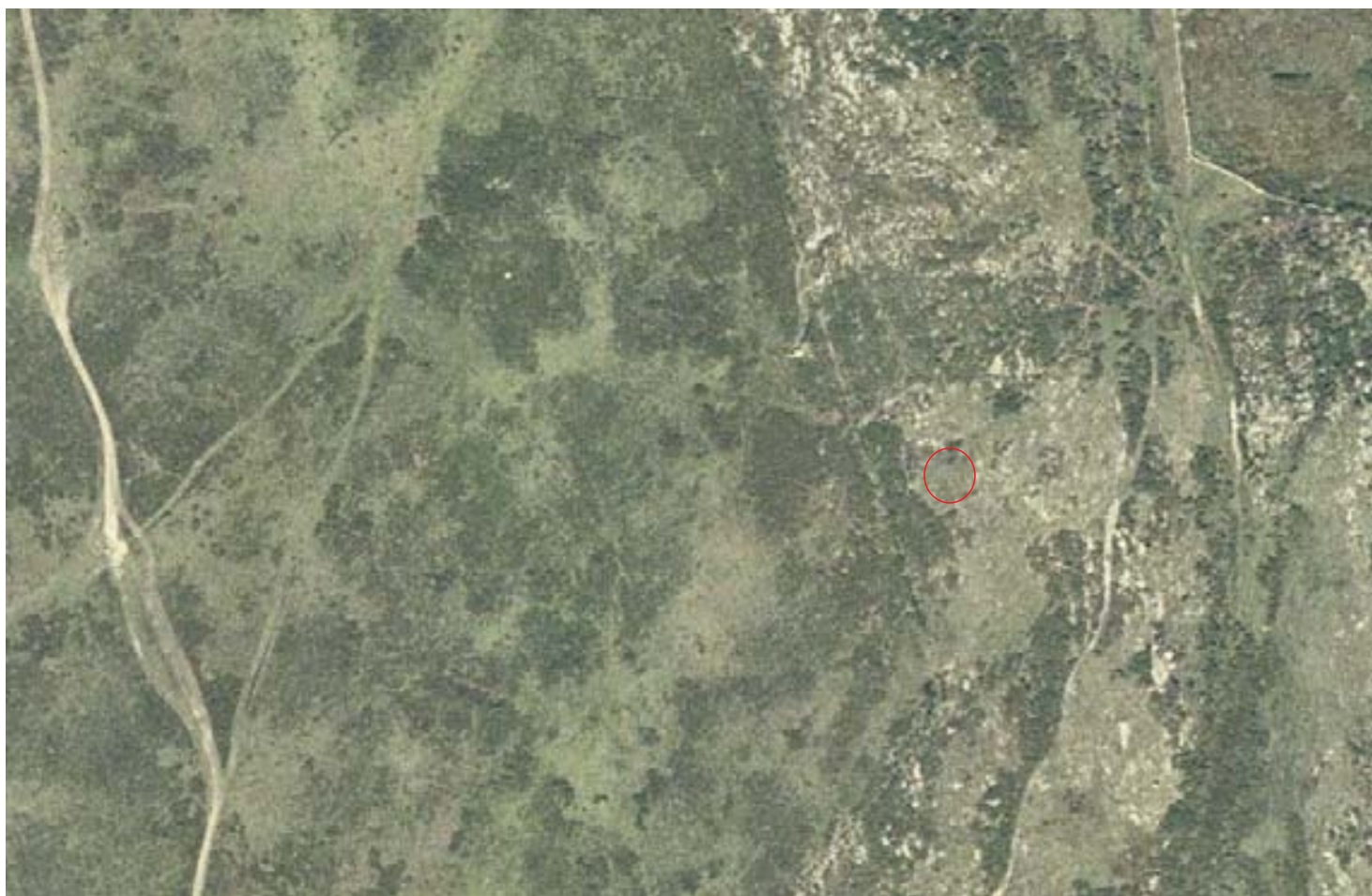
Conta cunha altura máxima de 1,32 m, unha lonxitude no eixo N-S de 18,50 m, e no L-W de 19; o cono de violación ou pozo de saqueo acada os 5 m de diámetro e 78 cm de fondura máxima. O cono afecta sector central máis ao sector sur. No sector oriental atópase unha lousa de granito chantada de 50 cm de lado e un grosor de 15 cm. No sector NL localízase outra lousa de granito chantada sobre masa tumular de 40 cm de lado por 10 cm de grosor. A 3,5 m cara o leste atópase outra lousa de granito chantada que aflora do chan 35 por 20 cm; e a 1 metro desta cara a base do túmulo localízase outra lousa chantada de granito de 50 x 15 cm.

Cara o sector NW da masa tumular existe unha concentración importante de cachotes e pequenas lousas de granito que puideran ser restos da estrutura megalítica ou da coiraza.

Situado na ruptura de pendente cara á Sabucedá, e o Norte do túmulo, a 3 m deste, atópase unha concentración de lousas de granito, algunha das cales están exentas e con dimensións de máis dun metro de longo, unha delas de forma rectangular (150 x 90 cm). No sector sudoeste do túmulo, sobre a masa tumular, localízase outra lousa chantada que aflora 60 x 40 cm parcialmente cuberta de sedimento e vexetación baixa. No borde W do túmulo, localizouse outra lousa de granito de 1,30 x 0,90 m que semella ser parte da estrutura megalítica.



Vista do xacemento de Sabucedá 6 dende o norte



Localización sobre ortofotografía do túmulo Sabucedá 6

SABUCEDA 7

Código do xacemento: GA15011058



Vista do túmulo Sabucedá 7 dende o leste

SITUACIÓN

Parroquia: San Andrés de Cures (Boiro)

Lugar: Chans de Sabucedá, Lourido

COORDENADAS

UTM(ED50): x:506022; y:4726902

UTM (ETRS89): x:505896; y:4726687

PROPIEDAD DOS TERREOS

MVMC Xaramelo e Granxa do Navio

ACCESO

 85 m

Atópase a 85 m de Sabucedá 6, en sentido NNW, ao outro lado do cómaro; e a 13,5 m en dirección norte da torreta de tendido aéreo ata a base do túmulo.

DESCRICIÓN

Localizado ao NW da liña de tendido aéreo e do muro-cómara e ao N da torre de tendido aéreo. Emprazado nunha pendente moi suave cara o W.

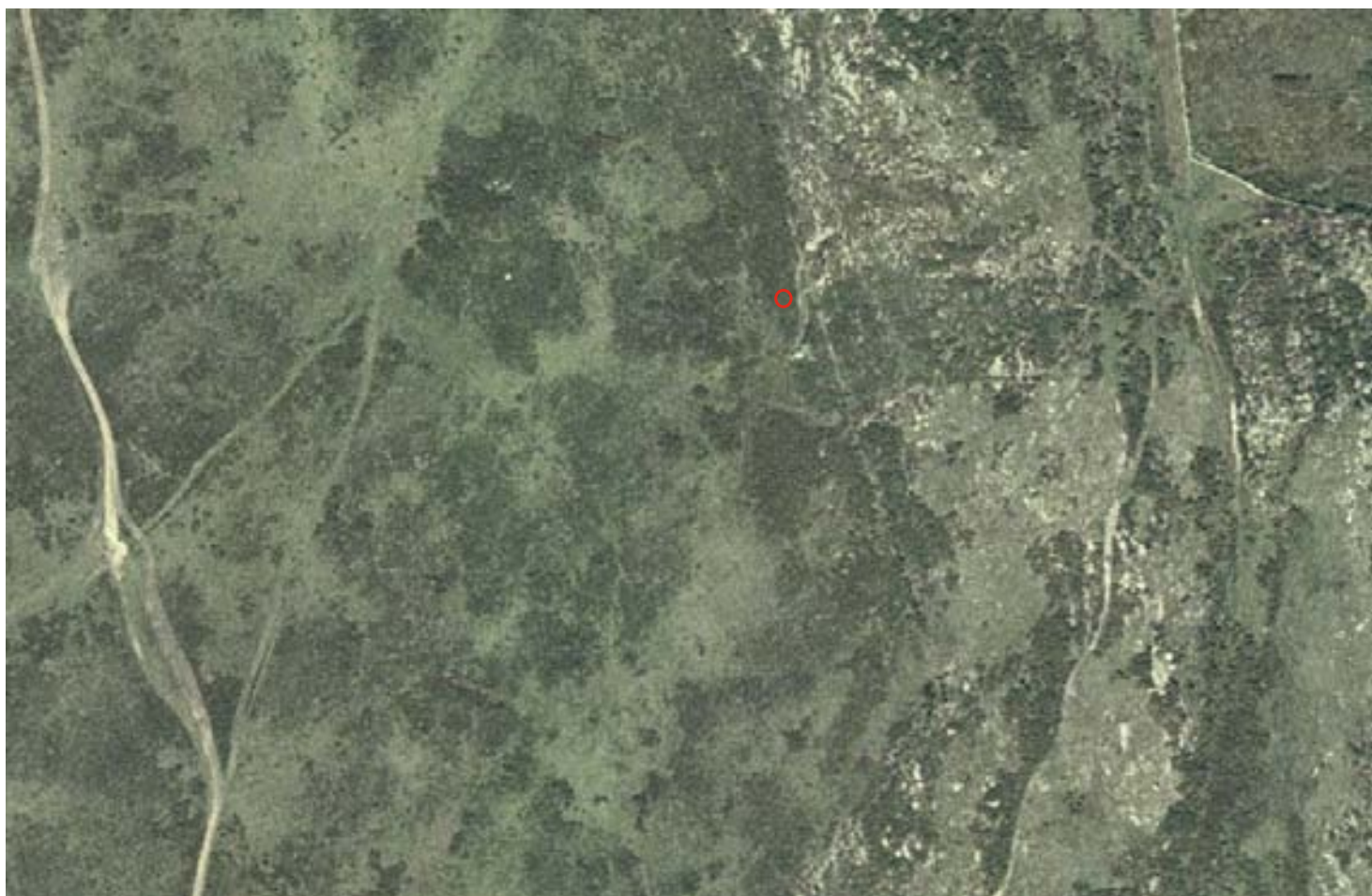
Localízase no sector N unha lousa de granito de 150 cm de lado, chantada lateralmente e inclinada, que puidese formar parte da cámara. Presente unha altura máxima de 68 cm, e un eixo N-S de 12,50 m, e o L-W de 11,50. Como é habitual, na parte central presenta un cono de violación cun diámetro de 5 m.

Non se aprecian restos de coiraza. O túmulo é bastante difícil de identificar, tanto polo esfarelado que se atopa, como pola posición topográfica na que se localiza.

Tradicionalmente existía un camiño que discorría en sentido N-S e que ten alterado o sector leste da masa tumular; hoxendía apreciase lixeiramente a caixa do camiño.



Vistas do xacemento de Sabucedo 7



Localización sobre ortofotografía do xacemento Sabucedo 7

CHAN DA FIGUEIRA

Código do xacemento: GA15011064



Vista do túmulo Chan da Figueira

SITUACIÓN

Parroquia: San Andrés de Cures (Boiro)

Lugar: Chan da Figueira, A Figueira

COORDENADAS


UTM(ED50): x:507066; y:4727093

UTM (ETRS89): x:506941; y:4726878

PROPIEDAD DOS TERREOS

MVMC Xaramelo e Granxa do Navio.
Pol. 91, parcela 280.

ACCESO

 1310 m

Dende a necróple de Sabucedá (Sabucedá 6) continuamos monte a través (aproveitando sendeiros existentes) en dirección leste aproximadamente 110 m ata atoparnos cun valado de pedras que é preciso bordear, primeiro en dirección norte e logo leste (400 m), unha vez na estrada asfaltada, dirixímonos cara a aldea da Figueira (dirección SL), trascorridos 800 m, localizamos o túmulo á carón dereita do camiño-estrada asfaltada.

DESCRICIÓN

Túmulo de tamaño medio, atópase seccionado polo camiño asfaltado en sentido L-W, acada unha altura máxima de 1,30 m medidos dende a base da estrada. Conserva unha lonxitude de 18 m no eixo L-W, e 8,50 no N-S.

A configuración tumular atópase tamén condicionada no extremo sur do túmulo, dado que discorre un antigo camiño (corredoira) o que ten incidido na súa configuración, que xunto co corte realizado pola estrada dálle unha forma elipsoidal.

Na zona que se correspondería coa zona central do túmulo localízase o pozo de saqueo, cun diámetro de 2,10 m e unha fondura de aproximadamente 40 cm. No corte do perfil N apreciase restos de coiraza de recubrimento. Non se localizaron restos da estrutura megalítica (cámara).




Vistas do xacemento dende o leste e do oeste en distintos momentos



Localización sobre ortofotografía do túmulo Chan da Figueira


1
23
4



100 m.



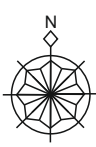
1
2 3
4



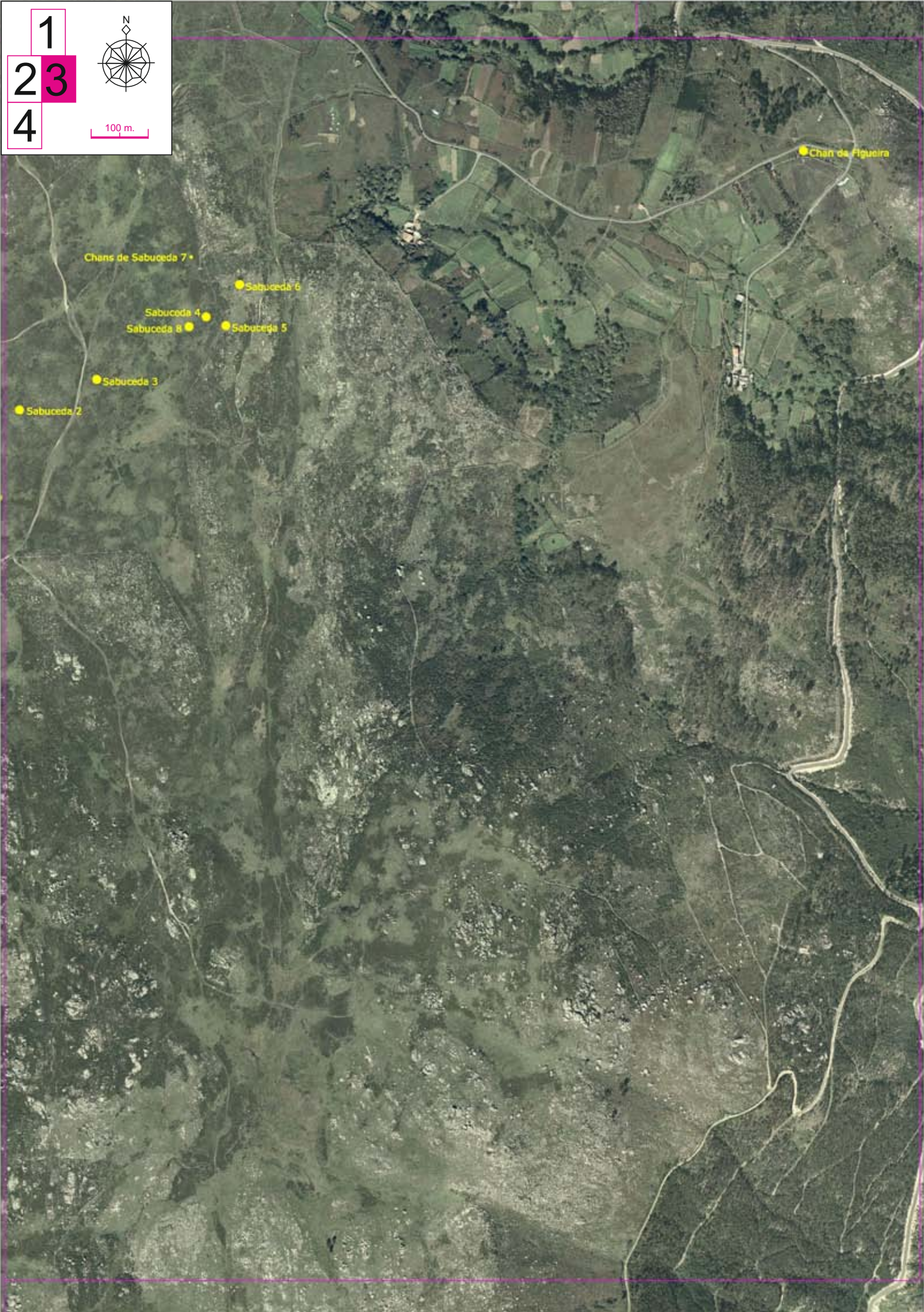
100 m.




1
2 3
4



100 m.



1
23
4



100 m.

